

บทที่ 2

ผลการปฏิบัติตามมาตรการป้องกัน
และแก้ไขผลกระทบสิ่งแวดล้อม

บทที่ 2

ผลการปฏิบัติตามมาตรการป้องกันและแก้ไขผลกระทบสิ่งแวดล้อม

ผลการปฏิบัติตามมาตรการป้องกันและแก้ไขผลกระทบสิ่งแวดล้อม ตามที่เสนอไว้ในรายงานการวิเคราะห์ผลกระทบสิ่งแวดล้อม ในระยะดำเนินการ ของโครงการโรงพยาบาลธนบุรีทุ่งสง ที่ได้รับความเห็นชอบจากคณะผู้ชำนาญการพิจารณารายงานในการประชุมครั้งที่ 52/2559 เมื่อวันที่ 14 กรกฎาคม 2559 ตามหนังสือของสำนักงานนโยบายและแผนทรัพยากรธรรมชาติและสิ่งแวดล้อม เลขที่ ทส. 1009.5/9043 ลงวันที่ 4 สิงหาคม 2559

ในรายงานการวิเคราะห์ผลกระทบสิ่งแวดล้อม โครงการโรงพยาบาลธนบุรีทุ่งสง ได้กำหนดมาตรการป้องกัน และแก้ไขผลกระทบสิ่งแวดล้อม ในระยะดำเนินการของโครงการไว้ 18 หัวข้อหลัก ประกอบด้วย

- 1) มาตรการป้องกันและแก้ไขผลกระทบสิ่งแวดล้อมด้านลักษณะภูมิประเทศ
- 2) มาตรการป้องกันและแก้ไขผลกระทบสิ่งแวดล้อมด้านทรัพยากรดิน
- 3) มาตรการป้องกันและแก้ไขผลกระทบสิ่งแวดล้อมด้านคุณภาพอากาศ
- 4) มาตรการป้องกันและแก้ไขผลกระทบสิ่งแวดล้อมด้านเสียงและความสั่นสะเทือน
- 5) มาตรการป้องกันและแก้ไขผลกระทบสิ่งแวดล้อมด้านอุทกวิทยาและคุณภาพน้ำผิวดิน
- 6) มาตรการป้องกันและแก้ไขผลกระทบสิ่งแวดล้อมด้านธรณีวิทยาและแผ่นดินไหว
- 7) มาตรการป้องกันและแก้ไขผลกระทบสิ่งแวดล้อมด้านนิเวศวิทยาทางบก
- 8) มาตรการป้องกันและแก้ไขผลกระทบสิ่งแวดล้อมด้านนิเวศวิทยาทางน้ำ
- 9) มาตรการป้องกันและแก้ไขผลกระทบสิ่งแวดล้อมด้านการคมนาคมขนส่ง
- 10) มาตรการป้องกันและแก้ไขผลกระทบสิ่งแวดล้อมด้านไฟฟ้าและการอนุรักษ์พลังงาน
- 11) มาตรการป้องกันและแก้ไขผลกระทบสิ่งแวดล้อมด้านน้ำใช้
- 12) มาตรการป้องกันและแก้ไขผลกระทบสิ่งแวดล้อมด้านการกำจัดขยะมูลฝอย
- 13) มาตรการป้องกันและแก้ไขผลกระทบสิ่งแวดล้อมด้านการจัดการน้ำเสียและการระบายน้ำ
- 14) มาตรการป้องกันและแก้ไขผลกระทบสิ่งแวดล้อมด้านการป้องกันอัคคีภัยและบรรเทาสาธารณภัย
- 15) มาตรการป้องกันและแก้ไขผลกระทบสิ่งแวดล้อมด้านเศรษฐกิจสังคม
- 16) มาตรการป้องกันและแก้ไขผลกระทบสิ่งแวดล้อมด้านสาธารณสุขและสุขภาพ
- 17) มาตรการป้องกันและแก้ไขผลกระทบสิ่งแวดล้อมด้านสุนทรียภาพและการท่องเที่ยว
- 18) มาตรการป้องกันและแก้ไขผลกระทบสิ่งแวดล้อมด้านการบดบังแสงแดดและทิศทางลม

จากการสำรวจการปฏิบัติตามมาตรการป้องกันและแก้ไขผลกระทบสิ่งแวดล้อมในระยะดำเนินการ ระหว่างเดือนมกราคม - มิถุนายน 2567 มีรายละเอียดดังตารางที่ 2-1 พบว่าโครงการมีการปฏิบัติตามมาตรการที่กำหนดไว้

ตารางที่ 2-1

สรุปผลการปฏิบัติตามมาตรการป้องกัน และแก้ไขผลกระทบสิ่งแวดล้อม และมาตรการติดตามตรวจสอบผลกระทบสิ่งแวดล้อม (ระยะดำเนินการ)

ของโครงการโรงพยาบาลธนบุรีทุ่งสง

มาตรการป้องกัน และแก้ไขผลกระทบสิ่งแวดล้อม และมาตรการติดตามตรวจสอบผลกระทบสิ่งแวดล้อม	ผลการปฏิบัติตามมาตรการฯ	ปัญหา อุปสรรคที่ไม่สามารถปฏิบัติตามมาตรการและแนวการแก้ไข
1. ทรัพยากรสิ่งแวดล้อมทางกายภาพ		
1.1 ลักษณะภูมิประเทศ		
- จัดให้มีรั้วสูง 2.0 เมตร ทางทิศตะวันตกและทิศเหนือ ลักษณะด้านล่างเป็นรั้วปิดทึบไม่เกินครึ่งหนึ่งของความสูงของรั้ว ความสูงส่วนที่เหลือเป็นรั้วโปร่ง ส่วนพื้นที่ด้านทิศใต้และทิศตะวันออกทำเป็นคั่นคอนกรีตกันขอบเขตพื้นที่	- โครงการจัดให้มีรั้วสูง 2.0 เมตร ทางด้านทิศตะวันตกและทิศเหนือ ลักษณะด้านล่างเป็นรั้วปิดทึบไม่เกินครึ่งหนึ่งของความสูงของรั้ว และความสูงส่วนที่เหลือเป็นรั้วโปร่ง ส่วนพื้นที่ด้านทิศใต้และทิศตะวันออก มีการทำคั่นคอนกรีตกันขอบเขตพื้นที่ ดังรูปที่ 2-1	-
- ปลุกไม้ยืนต้น ไม้พุ่ม ไม้คลุมดินภายในโครงการ โดยเฉพาะบริเวณแนวเขตที่ดินเพื่อให้พืชยึดหน้าดิน ตามที่ได้ออกแบบไว้	- โครงการมีการปลุกไม้ยืนต้น เช่น กันเกรา ชัยพฤกษ์ ไม้พุ่ม ไม้คลุมดิน เช่น ลิ้นกระบือ เอลิโคเนีย ชิงแดง บัวดิน คาดตะกั่ว กาบหอยแครง และหัวใจสีม่วง ในบริเวณพื้นที่สีเขียวตามที่ออกแบบไว้ ดังรูปที่ 2-2	-
- ดูแลพื้นที่สีเขียวของโครงการให้อยู่ในสภาพดีอยู่เสมอ	- โครงการดูแลพื้นที่สีเขียวของโครงการให้เจริญเติบโต อยู่ในสภาพดี ดังรูปที่ 2-2	-
1.2 ทรัพยากรดิน		
- จัดให้มีการปลุกไม้ยืนต้น ไม้พุ่ม ไม้คลุมดินภายในโครงการ โดยเฉพาะบริเวณแนวเขตที่ดินเพื่อให้พืชยึดหน้าดิน ตามที่ได้ออกแบบไว้	- โครงการมีการปลุกไม้ยืนต้น ไม้พุ่ม และไม้คลุมดิน ในบริเวณพื้นที่สีเขียวตามที่ออกแบบไว้ ดังรูปที่ 2-2	-
- ดูแลพื้นที่สีเขียวของโครงการให้อยู่ในสภาพดีอยู่เสมอ	- โครงการดูแลพื้นที่สีเขียวของโครงการให้เจริญเติบโต อยู่ในสภาพดี ดังรูปที่ 2-2	-
1.3 คุณภาพอากาศ		
- ควบคุมความเร็วของรถภายในโครงการ เช่น จัดให้มีป้ายจำกัดความเร็ว เพื่อลดความเร็วไม่ให้เกิดการฟุ้งกระจายของฝุ่นบริเวณผิวถนน	- โครงการมีการควบคุมความเร็วของรถที่แล่นภายในโครงการ ไม่เกิน 30 กม./ชม. โดยติดตั้งป้ายจำกัดความเร็วไว้บริเวณถนน และที่จอดรถของโครงการ ดังรูปที่ 2-3	-
- ดูแล รักษาความสะอาดของถนนในโครงการให้มีสภาพดี ไม่ชำรุด และสะอาด โดยฉีดล้างถนนเป็นครั้งคราว เพื่อป้องกันการกระจายตัวของฝุ่น	- โครงการดูแล รักษาความสะอาดของถนน และที่จอดรถในโครงการให้มีสภาพดี ไม่ชำรุด ไม่มีขยะ ไม่มีฝุ่นสะสม และสะอาด ดังรูปที่ 2-4	-
- จำกัดความเร็วของรถที่เข้า-ออกโครงการ ให้มีความเร็วไม่เกิน 25 กิโลเมตร/ชั่วโมง	- โครงการมีการควบคุมความเร็วของรถที่บริเวณทางเข้า-ออกโครงการ ไม่เกิน 25 กม./ชม. และรถที่แล่นภายในโครงการ ไม่เกิน 30 กม./ชม. โดยติดตั้งป้ายจำกัดความเร็วไว้บริเวณทางเข้า-ออก ถนนภายในโครงการ และที่จอดรถของโครงการ ดังรูปที่ 2-3	-

ตารางที่ 2-1

สรุปผลการปฏิบัติตามมาตรการป้องกัน และแก้ไขผลกระทบสิ่งแวดล้อม และมาตรการติดตามตรวจสอบผลกระทบสิ่งแวดล้อม (ระยะดำเนินการ) ของโครงการโรงพยาบาลธนบุรีฟุ่่งสง (ต่อ)

มาตรการป้องกัน และแก้ไขผลกระทบสิ่งแวดล้อม และมาตรการติดตามตรวจสอบผลกระทบสิ่งแวดล้อม	ผลการปฏิบัติตามมาตรการฯ	ปัญหา อุปสรรคที่ไม่สามารถปฏิบัติตามมาตรการและแนวทางแก้ไข
- จัดให้มีพื้นที่สีเขียว และหมั่นดูแลรักษาต้นไม้ให้เติบโตสมบูรณ์อยู่เสมอ เพื่อให้มีความร่มรื่น และสามารถดูดซับมลสารทางอากาศที่เกิดขึ้นได้อย่างเพียงพอ	- โครงการจัดให้มีพื้นที่สีเขียว และดูแลต้นไม้ให้เจริญเติบโต สมบูรณ์ ร่มรื่นอยู่เสมอ ดังรูปที่ 2-2	-
- ติดตั้งป้ายขอความร่วมมือ “ห้ามติดเครื่องยนต์ขณะจอดรถ” ในพื้นที่จอดรถของโครงการ” ให้สามารถสังเกตได้อย่างชัดเจนและทั่วถึงเพื่อลดปริมาณการปล่อยมลสาร	- โครงการมีการติดป้าย “จอดรถกรุณาดับเครื่องยนต์” บริเวณในพื้นที่จอดรถของโครงการ ดังรูปที่ 2-5	-
- จัดเจ้าหน้าที่อำนวยความสะดวกจราจร เพื่อไม่ให้รถติดขัดบริเวณทางเข้า-ออก โดยเฉพาะในช่วงโมงเร่งด่วนเช้า-เย็น	- โครงการจัดให้มีเจ้าหน้าที่อำนวยความสะดวกจราจร บริเวณทางเข้า-ออกทุกด้านของโครงการ ดังรูปที่ 2-6	-
- จัดให้มีที่จอดรถให้เพียงพอ โดยที่จอดรถมีลักษณะเปิดโล่ง	- โครงการจัดให้มีที่จอดรถยนต์ 150 คัน และที่จอดรถจักรยานยนต์ 200 คัน ซึ่งเพียงพอต่อความต้องการใช้งาน โดยที่จอดรถมีลักษณะเปิดโล่ง ดังรูปที่ 2-7	-
- ดูแลรักษาความสะอาดบริเวณที่พักขยะ ปิดถังรองรับและประตูห้องพักขยะให้มิดชิดเพื่อป้องกันกลิ่นรบกวน	- โครงการมีการดูแลรักษาความสะอาดบริเวณที่พักขยะ ปิดถังรองรับและประตูห้องพักขยะให้มิดชิดเพื่อป้องกันกลิ่นรบกวน ดังรูปที่ 2-8	-
- จัดเก็บขยะและเวชภัณฑ์ในห้องปิดมิดชิด รวมทั้งมีการปลูกต้นไม้ตามแนวรั้วเพื่อป้องกันกลิ่นรบกวนผู้ที่อยู่อาศัยข้างเคียง	- โครงการจัดเก็บขยะและเวชภัณฑ์ในห้องปิดมิดชิด และปลูกต้นไม้ตามแนวรั้ว ดังรูปที่ 2-2	-
1.4 ระดับเสียงและความสั่นสะเทือน		
- ควบคุมความเร็วของการใช้รถในบริเวณพื้นที่โครงการ เช่น ติดป้ายจำกัดความเร็ว และทำเส้นชะลอความเร็ว เพื่อลดระดับเสียงที่เกิดจากการแล่นของรถยนต์	- โครงการมีการควบคุมความเร็วรถในบริเวณพื้นที่โครงการ โดยการติดป้ายจำกัดความเร็วไว้บริเวณจุดต่าง ๆ ของพื้นที่โครงการ เช่น บริเวณถนนภายใน ลานจอดรถ เป็นต้น ดังรูปที่ 2-3	-
- ติดตั้งป้ายห้ามเร่งเครื่องยนต์ และงดการใช้แตรรถ ไว้บริเวณที่จอดรถและทางวิ่งภายในโครงการ ให้เห็นได้อย่างชัดเจน	- โครงการติดตั้งป้ายงดการใช้แตรรถ ไว้บริเวณที่จอดรถและทางวิ่งภายในโครงการ ดังรูปที่ 2-3	-
- ปลูกไม้ยืนต้น บริเวณโดยรอบพื้นที่โครงการ เพื่อช่วยลดระดับเสียงจากรถยนต์	- โครงการมีการปลูกไม้ยืนต้น บริเวณโดยรอบพื้นที่โครงการ ดังรูปที่ 2-2	-
1.5 อุทกวิทยาและคุณภาพน้ำผิวดิน		
- จัดให้มีระบบบำบัดน้ำเสียชนิดเติมอากาศเลี้ยงตะกอนเวียนกลับ (Aeration activated sludge process, A/S) จำนวน 1 ชุด ตามที่ออกแบบไว้ ให้สามารถรองรับน้ำเสียได้ 200 ลบ.ม./วัน เพื่อบำบัดน้ำเสียให้มีคุณภาพตามมาตรฐานก่อนระบายลงทางระบายน้ำของสาธารณะ โดยระบบบำบัดน้ำเสียมีประสิทธิภาพไม่น้อยกว่าร้อยละ 92 คิดค่าความสกปรกเฉลี่ย (BOD) ของน้ำเสียที่เข้าระบบบำบัดน้ำเสียเท่ากับ 250 มก./ล. และมีค่า BOD ที่ออกจากระบบไม่เกิน 20 มก./ล.	- โครงการจัดให้มีระบบบำบัดน้ำเสียชนิดเติมอากาศเลี้ยงตะกอนเวียนกลับ (Aeration activated sludge) จำนวน 1 ชุด (รูปที่ 2-9) รองรับน้ำเสียได้ 200 ลบ.ม./วัน สามารถบำบัดน้ำเสียให้มีค่า BOD ที่ออกจากระบบไม่เกิน 20 มก./ล.	-

ตารางที่ 2-1

สรุปผลการปฏิบัติตามมาตรการป้องกัน และแก้ไขผลกระทบสิ่งแวดล้อม และมาตรการติดตามตรวจสอบผลกระทบสิ่งแวดล้อม (ระยะดำเนินการ) ของโครงการโรงพยาบาลธนบุรีฟุ่งสง (ต่อ)

มาตรการป้องกัน และแก้ไขผลกระทบสิ่งแวดล้อม และมาตรการติดตามตรวจสอบผลกระทบสิ่งแวดล้อม	ผลการปฏิบัติตามมาตรการฯ	ปัญหา อุปสรรคที่ไม่สามารถปฏิบัติตามมาตรการและแนวทางแก้ไข
- จัดเจ้าหน้าที่ที่มีความรู้ความชำนาญควบคุมดูแลการเดินระบบบำบัดน้ำเสียของโครงการ เพื่อให้ระบบบำบัดน้ำเสียสามารถใช้งานได้อย่างต่อเนื่องและมีประสิทธิภาพตลอดเวลา	- โครงการจัดเจ้าหน้าที่ที่มีความรู้ความชำนาญ ทำหน้าที่ควบคุมดูแลการเดินระบบบำบัดน้ำเสียของโครงการให้ใช้งานได้อย่างต่อเนื่อง จำนวน 1 คน	-
ประสานงานเทศบาลตำบลชะมายเข้ามาสูบตะกอนส่วนเกินจากระบบบำบัดน้ำเสียไปกำจัดเป็นประจำทุกเดือน	- โครงการมีการประสานงานเทศบาลตำบลชะมายเข้ามาสูบตะกอนส่วนเกินจากระบบบำบัดน้ำเสียไปกำจัดเป็นระยะ	-
- ตักไขมันจากบ่อดักไขมันวันละ 1 ครั้ง และนำไปตากไว้ในกระบะทรายก่อนรวบรวมใส่ถุงดำนำไปไว้ในห้องพัสดุของโครงการ เพื่อให้เทศบาลตำบลชะมายเข้ามาเก็บไปกำจัด	- โครงการมีการตักไขมันจากบ่อดักไขมันวันละ 1 ครั้ง และนำไปตากไว้ในกระบะทรายให้แห้ง ก่อนรวบรวมใส่ถุงดำแล้วนำไปไว้ในห้องพัสดุของโครงการ เพื่อให้เทศบาลตำบลชะมายเข้ามาเก็บไปกำจัด	-
- กำหนดแผนงานบำรุงรักษาระบบบำบัดน้ำเสียเป็นประจำ	- โครงการมีการกำหนดแผนงานบำรุงรักษาระบบบำบัดน้ำเสียเป็นประจำ ดังเอกสารแนบ 3	-
- จัดบันทึกการทำงานของระบบบำบัดน้ำเสีย ปัญหาการเดินระบบ เพื่อเป็นสถิติและข้อมูลในการควบคุมและป้องกันปัญหาที่จะเกิดขึ้น	- เจ้าหน้าที่ของโครงการมีการบันทึกการทำงานของระบบบำบัดน้ำเสีย ปัญหาการเดินระบบ เพื่อเป็นข้อมูลในการควบคุมและป้องกันปัญหาที่จะเกิดขึ้นกับระบบบำบัดน้ำเสีย	-
- ติดตั้งมิเตอร์ไฟฟ้าสำหรับระบบบำบัดน้ำเสียของโครงการโดยเฉพาะ แยกจากระบบไฟฟ้าอื่นๆ เพื่อให้สามารถติดตามตรวจสอบการใช้งานของระบบบำบัดน้ำเสียได้ และให้เกิดความมั่นใจว่าโครงการจะเดินระบบบำบัดน้ำเสียตลอดระยะเวลาที่เปิดดำเนินการ	- โครงการมีการติดตั้งมิเตอร์ไฟฟ้าสำหรับระบบบำบัดน้ำเสียของโครงการโดยเฉพาะ แยกจากระบบไฟฟ้าอื่นๆ (รูปที่ 2-10)	-
- ประชาสัมพันธ์ให้มีการใช้น้ำอย่างประหยัด เพื่อลดปริมาณน้ำเสียที่เกิดขึ้น	- โครงการมีการติดป้ายประชาสัมพันธ์รณรงค์การใช้น้ำอย่างประหยัด เพื่อลดปริมาณน้ำเสียที่เกิดขึ้นบริเวณที่มีการใช้น้ำ เช่น บริเวณอ่างล้างมือในห้องน้ำ อ่างล้างจาน เป็นต้น (รูปที่ 2-13)	-
- ตรวจสอบคุณภาพน้ำก่อนเข้าสู่ระบบบำบัดน้ำเสีย และหลังผ่านการบำบัดเดือนละ 1 ครั้ง	- โครงการมีตรวจสอบคุณภาพน้ำก่อนเข้าสู่ระบบบำบัดน้ำเสีย และหลังผ่านการบำบัด เดือนละ 1 ครั้ง ผลวิเคราะห์พบว่าคุณภาพน้ำที่ผ่านการบำบัดมีค่าอยู่ในเกณฑ์มาตรฐานเกือบทุกดัชนี ยกเว้นค่าสารแขวนลอยในบางเดือนที่มีค่าสูงกว่าเกณฑ์มาตรฐาน ทั้งนี้ เมื่อพบว่าผลน้ำทิ้งมีคุณภาพไม่เป็นไปตามเกณฑ์ โครงการจะทำการปรับปรุง แก้ไขระบบ เพื่อให้สามารถบำบัดน้ำเสียให้เป็นไปตามเกณฑ์มาตรฐาน (ผลวิเคราะห์คุณภาพน้ำ ดังเอกสารแนบ 4)	-
1.6 ธรณีวิทยาและแผ่นดินไหว		
- ติดตามข่าว สถานการณ์ คำแนะนำคำเตือนจากทางราชการอย่างต่อเนื่อง	- โครงการมีการประสานงานและติดตามข่าวสาร สถานการณ์เกี่ยวกับการเกิดแผ่นดินไหวจากทางราชการอย่างสม่ำเสมอ	-

ตารางที่ 2-1

สรุปผลการปฏิบัติตามมาตรการป้องกัน และแก้ไขผลกระทบสิ่งแวดล้อม และมาตรการติดตามตรวจสอบผลกระทบสิ่งแวดล้อม (ระยะดำเนินการ) ของโครงการโรงพยาบาลธนบุรีฟุ่่งสง (ต่อ)

มาตรการป้องกัน และแก้ไขผลกระทบสิ่งแวดล้อม และมาตรการติดตามตรวจสอบผลกระทบสิ่งแวดล้อม	ผลการปฏิบัติตามมาตรการฯ	ปัญหา อุปสรรคที่ไม่สามารถปฏิบัติตามมาตรการและแนวการแก้ไข
- จัดให้มีแผนอพยพเมื่อเกิดแผ่นดินไหว และมีแผนการซักซ้อมการอพยพรวมคนกรณีเกิดเหตุฉุกเฉินปีละ 1 ครั้ง	- โครงการจัดทำแผนอพยพเมื่อเกิดเหตุฉุกเฉิน และมีการซักซ้อมการอพยพรวมคนกรณีเกิดเหตุฉุกเฉิน ปีละ 1 ครั้ง โดยในปี 2567 คาดว่าจะทำการฝึกซ้อมตามแผนในช่วงเดือนกันยายน 2567	-
2. ทรัพยากรสิ่งแวดล้อมทางชีวภาพ		
2.1 นิเวศวิทยาบนบก		
- จัดให้มีการปลูกไม้ยืนต้น ไม้พุ่ม ไม้คลุมดินภายในโครงการ โดยเฉพาะบริเวณแนวเขตที่ดินเพื่อให้พืชยึดหน้าดิน ตามที่ได้ออกแบบไว้	- โครงการจัดให้มีการปลูกไม้ยืนต้น ไม้พุ่ม ไม้คลุมดินภายในโครงการ โดยเฉพาะบริเวณแนวเขตที่ดินเพื่อให้พืชยึดหน้าดิน ดังรูปที่ 2-2	-
- ดูแลพื้นที่สีเขียวของโครงการให้อยู่ในสภาพดีอยู่เสมอ	- โครงการดูแลพื้นที่สีเขียวให้อยู่ในสภาพดี เจริญเติบโตสมบูรณ์อยู่เสมอ ดังรูปที่ 2-2	-
2.2 นิเวศวิทยาทางน้ำ		
- ดูแลรักษาระบบบำบัดน้ำเสียรวมของโครงการให้สามารถทำงานได้อย่างมีประสิทธิภาพ	- โครงการมีการดูแลรักษาระบบบำบัดน้ำเสียรวมของโครงการให้สามารถทำงานได้อย่างมีประสิทธิภาพ ผลวิเคราะห์คุณภาพน้ำทิ้งจากระบบบำบัดน้ำเสียมีค่าอยู่ในเกณฑ์มาตรฐานเกือบทุกครั้ง	-
3. คุณค่าการใช้ประโยชน์ของมนุษย์		
3.1 การคมนาคมขนส่ง		
- กำหนดทางเข้า-ออกหลัก คือ ทางเข้า-ออกด้านหน้าโครงการ (ทิศตะวันตก)	- โครงการมีการใช้ทางเข้า-ออกด้านหน้าโครงการ (ทิศตะวันตก) เป็นทางเข้า-ออกหลัก ดังรูปที่ 2-12	-
- ติดตั้งป้ายสัญญาณจราจรทั้งบนพื้นทาง และป้ายต่าง ๆ บริเวณพื้นที่โครงการให้ชัดเจน และไม่ก่อให้เกิดความสับสนของผู้ขับขี่ เพื่อให้การเคลื่อนตัวของรถในโครงการ และบริเวณทางเข้า-ออกโครงการสามารถทำได้อย่างสะดวกและปลอดภัย	- โครงการมีการติดตั้งป้ายสัญญาณจราจรทั้งบนพื้นทาง และป้ายต่าง ๆ บริเวณพื้นที่โครงการให้ชัดเจน เพื่อให้การเคลื่อนตัวของรถในโครงการ และบริเวณทางเข้า-ออกโครงการสามารถทำได้อย่างสะดวกและปลอดภัย ดังรูปที่ 2-13	-
- ติดตั้งป้ายชื่อโครงการ ลูกศรแสดงทิศทางบริเวณทางเข้า-ออกโรงพยาบาลที่สามารถมองเห็นได้อย่างชัดเจน และอยู่ในระยะทางพอสมควรที่จะชะลอรถได้ทัน เพื่อให้สามารถเข้าสู่โครงการได้อย่างปลอดภัย	- โครงการมีการติดตั้งป้ายชื่อโครงการ และลูกศรแสดงทิศทางบริเวณทางเข้า-ออกโรงพยาบาลที่สามารถมองเห็นได้อย่างชัดเจน ดังรูปที่ 2-14	-
- ติดตั้งป้ายบอกทางเข้า-ออกโรงพยาบาลบนถนนทุกเส้นทางที่สามารถเข้าสู่โครงการได้ ให้เห็นได้อย่างชัดเจนก่อนถึงพื้นที่โครงการ 100 เมตร	- โครงการมีการติดตั้งป้ายบอกทางเข้า-ออกโรงพยาบาลบนถนนที่สามารถเข้าสู่โครงการได้ ให้เห็นได้อย่างชัดเจนก่อนถึงพื้นที่โครงการ 100 เมตร ดังรูปที่ 2-14	-
- จัดให้มีพนักงานรักษาความปลอดภัย คอยอำนวยความสะดวกให้แก่ผู้มาใช้บริการในการเข้า-ออกโครงการ เพื่อให้สามารถเข้า-ออกโครงการได้อย่างสะดวกและรวดเร็ว ตลอด 24 ชั่วโมง	- โครงการจัดให้มีพนักงานรักษาความปลอดภัย คอยอำนวยความสะดวกให้แก่ผู้มาใช้บริการในการเข้า-ออกโครงการ ตลอด 24 ชั่วโมง ดังรูปที่ 2-6	-

ตารางที่ 2-1

สรุปผลการปฏิบัติตามมาตรการป้องกัน และแก้ไขผลกระทบสิ่งแวดล้อม และมาตรการติดตามตรวจสอบผลกระทบสิ่งแวดล้อม (ระยะดำเนินการ) ของโครงการโรงพยาบาลธนบุรีฟุ่่งสง (ต่อ)

มาตรการป้องกัน และแก้ไขผลกระทบสิ่งแวดล้อม และมาตรการติดตามตรวจสอบผลกระทบสิ่งแวดล้อม	ผลการปฏิบัติตามมาตรการฯ	ปัญหา อุปสรรคที่ไม่สามารถปฏิบัติตามมาตรการและแนวทางแก้ไข
- จัดทำสันชะลอความเร็วบนถนนภายในโครงการ และบริเวณทางเข้า-ออก เพื่อลดการเดินรถที่ใช้ความเร็วไม่เหมาะสม อันเป็นสาเหตุของปัญหาการจราจรและอุบัติเหตุ	- โครงการมีการทำสันชะลอความเร็วบนถนนภายในโครงการ และมีการติดตั้งป้ายจำกัดความเร็ว รวมทั้งมีเจ้าหน้าที่อำนวยความสะดวก ซึ่งสามารถควบคุมการใช้ความเร็วในบริเวณพื้นที่โรงพยาบาลได้ (รูปที่ 2-15)	-
- ติดตั้งไฟฟ้าส่องสว่างบริเวณทางเข้า-ออกโครงการ ให้สามารถมองเห็นรถที่จะเข้าหรือออกจากโครงการได้อย่างชัดเจนในช่วงเวลากลางคืน	- โครงการมีการติดตั้งไฟฟ้าส่องสว่างบริเวณทางเข้า-ออกโครงการ ให้สามารถมองเห็นรถที่จะเข้าหรือออกจากโครงการได้อย่างชัดเจน ดังรูปที่ 2-16	-
- ห้ามมิให้มีการจอดรถบริเวณทางเข้า-ออกโครงการ เพื่อให้เกิดความคล่องตัวในการเดินรถ และไม่กีดขวางการจราจรของรถที่จะเข้าหรือออกจากโครงการ	- โครงการมิให้มีการจอดรถบริเวณทางเข้า-ออกโครงการ เพื่อให้เกิดความคล่องตัวในการเดินรถ และไม่กีดขวางการจราจรของรถที่จะเข้าหรือออกจากโครงการ	-
- จัดให้มีที่จอดรถให้เพียงพอสำหรับผู้ใช้บริการ จำนวน 115 คัน ซึ่งเพียงพอตามกฎหมายกำหนด (ไม่น้อยกว่า 95 คัน)	- โครงการจัดให้มีที่จอดรถยนต์ 150 คัน และที่จอดรถจักรยานยนต์ 200 คัน ซึ่งเพียงพอต่อความต้องการใช้งาน และเพียงพอตามกฎหมายกำหนด (ไม่น้อยกว่า 95 คัน) ดังรูปที่ 2-7	-
- จัดทำป้ายบอกทางเข้า-ออกบริเวณพื้นที่จอดรถให้เห็นได้ชัดเจนและไม่ก่อให้เกิดความสับสนของผู้ขับขี่	- โครงการจัดทำป้ายบอกทางเข้า-ออกบริเวณพื้นที่จอดรถให้เห็นได้ชัดเจนและไม่ก่อให้เกิดความสับสนของผู้ขับขี่ ดังรูปที่ 2-14	-
- จัดให้มีพนักงานรักษาความปลอดภัยอำนวยความสะดวกในการเข้าจอดรถ และตรวจตราดูแลความปลอดภัยบริเวณที่จอดรถตลอด 24 ชั่วโมง	- โครงการจัดให้มีพนักงานรักษาความปลอดภัยอำนวยความสะดวกการเข้าจอดรถ และตรวจตราดูแลความปลอดภัยบริเวณที่จอดรถตลอด 24 ชั่วโมง ดังรูปที่ 2-6	-
- ติดตั้งไฟฟ้าส่องสว่างบริเวณพื้นที่จอดรถให้ทั่วถึง	- โครงการติดตั้งไฟฟ้าส่องสว่างบริเวณพื้นที่จอดรถให้ทั่วถึง ดังรูปที่ 2-16	-
- ติดตั้งกล้องวงจรปิด (CCTV) บริเวณที่จอดรถ และบริเวณโดยรอบโครงการ โดยส่งสัญญาณไปยังห้องควบคุม	- โครงการมีการติดตั้งกล้องวงจรปิด (CCTV) บริเวณที่จอดรถ และบริเวณโดยรอบโครงการ ดังรูปที่ 2-17 โดยส่งสัญญาณไปยังห้องควบคุม	-
- จำกัดความเร็วของรถที่วิ่งในพื้นที่โครงการไม่ให้เกิน 25 กิโลเมตร/ ชั่วโมง เพื่อป้องกันการเกิดอุบัติเหตุ และจัดให้มีป้ายเตือนลดความเร็วบนถนนในโครงการ	- โครงการมีการติดตั้งป้ายจำกัดความเร็วของรถที่วิ่งในพื้นที่โครงการไม่ให้เกิน 30 กิโลเมตร/ ชั่วโมง เพื่อป้องกันการเกิดอุบัติเหตุ ดังรูปที่ 2-3	-
- ทำการบันทึกจำนวนรถเข้า-ออกพื้นที่โครงการทุกวัน	- โครงการมีการทำการบันทึกจำนวนรถเข้า-ออกพื้นที่โครงการ ปัจจุบันที่จอดรถของโรงพยาบาลยังสามารถรองรับที่มาใช้บริการได้อย่างเพียงพอ	-
- หากพบว่าจำนวนรถที่เข้าออกพื้นที่โครงการมีแนวโน้มเพิ่มขึ้น จนอาจทำให้ที่จอดรถไม่เพียงพอ ให้จัดหาพื้นที่จอดรถเพิ่มเติม	- ปัจจุบันที่จอดรถของโครงการเพียงพอกับความต้องการใช้งาน อย่างไรก็ตาม หากพบว่าจำนวนรถที่เข้าออกพื้นที่โครงการมีแนวโน้มเพิ่มขึ้น จนอาจทำให้ที่จอดรถไม่เพียงพอ โครงการจะจัดหาพื้นที่จอดรถเพิ่มเติม	-
- จัดให้มีจุดจอดรถชั่วคราวบริเวณด้านหน้าอาคารเพื่ออำนวยความสะดวกแก่ผู้ให้บริการ	- โครงการจัดให้มีจุดจอดรถชั่วคราวบริเวณด้านหน้าอาคารเพื่ออำนวยความสะดวกแก่ผู้ให้บริการ ดังรูปที่ 2-18	-

ตารางที่ 2-1

สรุปผลการปฏิบัติตามมาตรการป้องกัน และแก้ไขผลกระทบสิ่งแวดล้อม และมาตรการติดตามตรวจสอบผลกระทบสิ่งแวดล้อม (ระยะดำเนินการ) ของโครงการโรงพยาบาลธนบุรีฟุ่่งสง (ต่อ)

มาตรการป้องกัน และแก้ไขผลกระทบสิ่งแวดล้อม และมาตรการติดตามตรวจสอบผลกระทบสิ่งแวดล้อม	ผลการปฏิบัติตามมาตรการฯ	ปัญหา อุปสรรคที่ไม่สามารถปฏิบัติตามมาตรการและแนวทางแก้ไข
- ประสานงานหน่วยงานที่เกี่ยวข้องเพื่อเป็นข้อมูลในการวางแผนการขยายถนนสาธารณะบริเวณใกล้เคียงพื้นที่โครงการ	- ปัจจุบันถนนสาธารณะบริเวณใกล้เคียงพื้นที่โครงการยังมีสภาพการจราจรที่เบาบาง ทั้งนี้ หากมีแนวโน้มปริมาณจราจรเพิ่มขึ้นจนอาจเกิดปัญหาการติดขัดโครงการจะประสานงานหน่วยงานที่เกี่ยวข้องเพื่อเป็นข้อมูลในการวางแผนการขยายถนนต่อไป	-
3.2 ไฟฟ้าและการอนุรักษ์พลังงาน		
- ติดตั้งหม้อแปลงไฟฟ้า ชนิด Oil Immersed Type ขนาดไม่น้อยกว่า 1,250 KVA จำนวน 2 ชุด	- โครงการมีการติดตั้งหม้อแปลงไฟฟ้า ชนิด Oil Immersed Type ขนาด 1,250 KVA จำนวน 2 ชุด ดังรูปที่ 2-19	-
- จัดให้มีเครื่องกำเนิดไฟฟ้าสำรองในกรณีที่ระบบไฟฟ้าปกติขัดข้อง ได้แก่ เครื่องกำเนิดไฟฟ้าฉุกเฉิน (Generator) ขนาด 600 KVA จำนวน 1 เครื่องสามารถสำรองไฟฟ้าได้นาน 12 ชั่วโมง ซึ่งสามารถสำรองไฟฟ้าสำหรับอาคารและลิฟต์ได้อย่างเพียงพอ โดยเครื่องกำเนิดไฟฟ้าสำรองจะทำงานทันทีโดยอัตโนมัติเมื่อระบบไฟฟ้าปกติหยุดทำงาน	- โครงการจัดให้มีเครื่องกำเนิดไฟฟ้าสำรอง (Generator) ขนาด 625 KVA จำนวน 1 เครื่องสามารถสำรองไฟฟ้าได้นาน 12 ชั่วโมง ซึ่งสามารถสำรองไฟฟ้าสำหรับอาคารและลิฟต์ได้อย่างเพียงพอ โดยเครื่องกำเนิดไฟฟ้าสำรองจะทำงานทันทีโดยอัตโนมัติเมื่อระบบไฟฟ้าปกติหยุดทำงาน ดังรูปที่ 2-20	-
- รณรงค์ให้เจ้าหน้าที่ของโรงพยาบาลและผู้มาใช้บริการมีการใช้ไฟฟ้าอย่างประหยัด เช่น ดับไฟเมื่อเลิกใช้งาน การขึ้น-ลงเพียง 1-2 ชั้นให้ใช้บันไดแทนลิฟท์ เป็นต้น	- โครงการมีการประชาสัมพันธ์รณรงค์ให้เจ้าหน้าที่ของโรงพยาบาลและผู้มาใช้บริการมีการใช้ไฟฟ้าอย่างประหยัด ไว้ตามจุดต่าง ๆ ที่มีการใช้ไฟฟ้า	-
- ติดตั้งอุปกรณ์เดินสายไฟฟ้าต่างๆ รวมถึงสายสัญญาณทางไฟฟ้าระบบสื่อสารและอุปกรณ์ไฟฟ้าต่างๆ ให้เป็นไปด้วยความเรียบร้อยและถูกต้องตามมาตรฐาน	- โครงการมีการติดตั้งอุปกรณ์เดินสายไฟฟ้าต่างๆ รวมถึงสายสัญญาณทางไฟฟ้าระบบสื่อสาร และอุปกรณ์ไฟฟ้าต่างๆ ให้เป็นไปด้วยความเรียบร้อยและถูกต้องตามมาตรฐาน	-
- ตรวจสอบดูแลอุปกรณ์ไฟฟ้า เครื่องใช้ไฟฟ้า และสายไฟฟ้าให้อยู่ในสภาพดีอยู่เสมอ	- โครงการมีการตรวจสอบดูแลอุปกรณ์ไฟฟ้า เครื่องใช้ไฟฟ้า และสายไฟฟ้าให้อยู่ในสภาพดีอยู่เสมอ ดังรูปที่ 2-21	-
- อุปกรณ์/เครื่องใช้ไฟฟ้าที่ติดตั้งในพื้นที่โครงการ ให้เลือกใช้อุปกรณ์ประหยัดพลังงาน โดยเฉพาะอุปกรณ์ที่ได้รับการรับรองจากหน่วยงานราชการ	- โครงการเลือกใช้อุปกรณ์/เครื่องใช้ไฟฟ้าแบบประหยัดพลังงาน เช่น หลอดประหยัดไฟ หลอด LED เป็นต้น	-
- เลือกใช้อุปกรณ์ที่ช่วยประหยัดไฟฟ้า เช่น หลอดตะเกียบ การติดสวิตช์ตั้งเวลา (Timer) หรือ Time Delays Switch ทำงานเปิดปิด ไฟฟ้า ณ บริเวณที่ใช้ไฟฟ้าบางเวลา	- โครงการเลือกใช้อุปกรณ์ที่ช่วยประหยัดไฟฟ้า เช่น หลอดตะเกียบ หลอด LED เป็นต้น	-
- ติดตั้งอุปกรณ์ไฟฟ้าภายในห้องต่าง ๆ ให้เป็นอุปกรณ์ช่วยประหยัดไฟฟ้า เช่น หลอดผอมประหยัดไฟ เป็นต้น	- โครงการติดตั้งอุปกรณ์ไฟฟ้าภายในห้องต่าง ๆ ให้เป็นอุปกรณ์ช่วยประหยัดไฟฟ้า เช่น หลอดผอมประหยัดไฟ หลอด LED เป็นต้น	-

ตารางที่ 2-1

สรุปผลการปฏิบัติตามมาตรการป้องกัน และแก้ไขผลกระทบสิ่งแวดล้อม และมาตรการติดตามตรวจสอบผลกระทบสิ่งแวดล้อม (ระยะดำเนินการ) ของโครงการโรงพยาบาลธนบุรีทุ่งสง (ต่อ)

มาตรการป้องกัน และแก้ไขผลกระทบสิ่งแวดล้อม และมาตรการติดตามตรวจสอบผลกระทบสิ่งแวดล้อม	ผลการปฏิบัติตามมาตรการฯ	ปัญหา อุปสรรคที่ไม่สามารถปฏิบัติตามมาตรการและแนวทางแก้ไข
- จัดให้มีพื้นที่สีเขียวภายในโครงการให้มากที่สุด ขนาดพื้นที่ 882 ตารางเมตร เพื่อช่วยลดปริมาณความร้อนที่สะสมของพื้นที่ที่เป็นลานคอนกรีต และถ่ายเทสู่ตัวอาคารเวลากลางคืน	- โครงการจัดให้มีพื้นที่สีเขียวภายในโครงการให้มากที่สุด ขนาดพื้นที่ 882 ตารางเมตร ตามที่ออกแบบไว้ ดังรูปที่ 2-2	-
- เลือกใช้สีอ่อนหรือสีที่ไม่ดูดความร้อนในการทาสีผนังภายนอกอาคารหรือห้องที่มีระบบปรับอากาศ เพื่อการสะท้อนแสงที่ดีและทำให้ห้องสว่างขึ้น	- โครงการเลือกใช้สีอ่อนในการทาสีผนังภายนอกอาคารหรือห้องที่มีระบบปรับอากาศ เพื่อการสะท้อนแสงที่ดีและทำให้ห้องสว่างขึ้น ดังรูปที่ 2-22	-
- จัดให้มีการประชาสัมพันธ์วิธีการประหยัดพลังงาน อาทิ จัดทำแผ่นพับ ป้าย แสดงวิธีการประหยัดพลังงาน เป็นต้น	- โครงการมีการประชาสัมพันธ์วิธีการประหยัดพลังงาน โดยติดป้ายแสดงวิธีการประหยัดไฟ ไว้บริเวณจุดที่มีการใช้ไฟฟ้า	-
3.3 น้ำใช้		
- จัดให้มีถังเก็บน้ำสำรอง รวม 449.0 ลบ.ม.	- โครงการจัดให้มีถังเก็บน้ำสำรอง รวม 500.0 ลบ.ม. เป็นถังสำรองน้ำใต้ดิน ความจุ 425 ลบ.ม. และถังสำรองน้ำบนดาดฟ้า ความจุ 75 ลบ.ม.	-
- จัดให้มีเจ้าหน้าที่ตรวจสอบดูแลระบบจ่ายน้ำและระบบเส้นท่อประปาภายในโครงการให้อยู่ในสภาพที่ดีอยู่เสมอ หากพบว่าจุดใดมีการชำรุดให้รีบแก้ไขทันที	- โครงการจัดให้มีเจ้าหน้าที่ตรวจสอบดูแลระบบจ่ายน้ำและระบบเส้นท่อประปาภายในโครงการให้อยู่ในสภาพที่ดีอยู่เสมอ หากพบว่าจุดใดมีการชำรุดให้รีบแก้ไขทันที รวมทั้งจัดให้มีแผนการซ่อมบำรุง ดังเอกสารแนบ 5	-
- ติดป้ายรณรงค์การประหยัดน้ำภายในโครงการบริเวณที่มีการใช้น้ำ อาทิ “น้ำประปามีค่าต่อชีวิต ประหยัดกันสักนิด ช่วยเศรษฐกิจได้” “น้ำคือชีวิต ปิดให้สนิทเมื่อเลิกใช้” “Use the water wisely, For the sake of your country” เป็นต้น	- โครงการมีการติดป้ายประชาสัมพันธ์รณรงค์การประหยัดน้ำภายในโครงการบริเวณที่มีการใช้น้ำ ดังรูปที่ 2-11	-
- เลือกใช้สุขภัณฑ์ที่ประหยัดน้ำหรืออุปกรณ์ที่มีประสิทธิภาพสูง ทั้งก๊อกประหยัดน้ำ ชักโครก และหัวฉีดประหยัดน้ำ	- โครงการมีการใช้สุขภัณฑ์ที่ประหยัดน้ำหรืออุปกรณ์ที่มีประสิทธิภาพสูง ทั้งก๊อกประหยัดน้ำ ชักโครก และหัวฉีดประหยัดน้ำ	-
- ติดตั้งมิเตอร์วัดน้ำและจดบันทึกปริมาณการใช้น้ำเป็นประจำทุกเดือน	- โครงการมีการติดตั้งมิเตอร์วัดน้ำและจดบันทึกปริมาณการใช้น้ำเป็นประจำทุกเดือน	-
- กำหนดให้มีการทำความสะอาดถังเก็บน้ำสำรองทุก 6 เดือน	- โครงการมีการทำความสะอาดถังเก็บน้ำสำรองทุก 6 เดือน	-
3.4 การกำจัดขยะมูลฝอย		
- ควบคุมเจ้าหน้าที่ให้ปฏิบัติตามมาตรการด้านการจัดการขยะที่กำหนดอย่างเคร่งครัด	- โครงการมีการควบคุมเจ้าหน้าที่ให้ปฏิบัติตามมาตรการด้านการจัดการขยะที่กำหนดอย่างเคร่งครัด	-

ตารางที่ 2-1

สรุปผลการปฏิบัติตามมาตรการป้องกัน และแก้ไขผลกระทบสิ่งแวดล้อม และมาตรการติดตามตรวจสอบผลกระทบสิ่งแวดล้อม (ระยะดำเนินการ) ของโครงการโรงพยาบาลธนบุรีฟุ่่งสง (ต่อ)

มาตรการป้องกัน และแก้ไขผลกระทบสิ่งแวดล้อม และมาตรการติดตามตรวจสอบผลกระทบสิ่งแวดล้อม	ผลการปฏิบัติตามมาตรการฯ	ปัญหา อุปสรรคที่ไม่สามารถปฏิบัติตามมาตรการและแนวทางแก้ไข
- จัดให้มีภาชนะรองรับมูลฝอยให้เพียงพอ จำแนกตามประเภทขยะ และประสานงานหน่วยงานที่รับผิดชอบมาเก็บขนไปกำจัดเป็นประจำ	- โครงการจัดให้มีภาชนะรองรับมูลฝอยให้เพียงพอ จำแนกตามประเภทขยะ (รูปที่ 2-23) และประสานงานหน่วยงานที่รับผิดชอบมาเก็บขนไปกำจัดเป็นประจำ โดยขยะทั่วไป เทศบาลตำบลชะมายเข้ามาจัดเก็บสัปดาห์ละ 3 วัน ส่วนขยะติดเชื้อ และขยะอันตรายบริษัทเอกชนที่ได้รับอนุญาต เข้ามาจัดเก็บสัปดาห์ละ 1 ครั้ง	-
- จัดให้มีถุงขยะสีต่าง ๆ สำหรับแยกขยะแต่ละประเภท เช่น ถุงสีดำสำหรับขยะทั่วไป ถุงสีแดงสำหรับขยะติดเชื้อ ถุงสีเทาสำหรับขยะอันตราย เป็นต้น โดยในแต่ละวันต้องจัดให้มีพนักงานรวบรวมมูลฝอยจากส่วนต่าง ๆ ไปยังห้องพักมูลฝอยรวมต่อไป	- โครงการจัดให้มีถุงขยะสีต่าง ๆ สำหรับแยกขยะแต่ละประเภท เช่น ถุงสีดำสำหรับขยะทั่วไป ถุงสีแดงสำหรับขยะติดเชื้อ โดยในแต่ละวันได้จัดให้มีพนักงานรวบรวมมูลฝอยจากส่วนต่าง ๆ ไปยังห้องพักมูลฝอยรวมต่อไป ดังรูปที่ 2-23	-
- ถังรองรับมูลฝอยต้องมีฝาปิดป้องกันแมลง ไม่รั่วซึม	- ถังรองรับมูลฝอยของโครงการเป็นแบบมีฝาปิดป้องกันแมลง ไม่รั่วซึม ดังรูปที่ 2-23	-
- รมรงคิให้ผู้ใช้บริการมีการคัดแยกขยะ โดยจัดตั้งถังขยะแยกตามประเภท เช่น ขยะเปียก ขยะแห้ง ขยะอันตราย เป็นต้น	- โครงการมีการรมรงคิให้ผู้ใช้บริการให้มีการคัดแยกขยะ โดยจัดตั้งถังขยะแยกตามประเภท โดยจัดวางถังรองรับขยะแยกตามประเภทไว้ยังจุดต่าง ๆ (รูปที่ 2-23)	-
- จัดให้มีพนักงานทำความสะอาด จัดเก็บมูลฝอยจากทุกจุดภายในโครงการทุกวัน และคัดแยกมูลฝอยก่อนนำไปรวมไว้ที่ห้องพักมูลฝอยรวม เพื่อให้รถเก็บขนมูลฝอยของเทศบาลตำบลชะมายมาจัดเก็บต่อไป	- โครงการจัดให้มีพนักงานทำความสะอาด จัดเก็บมูลฝอยจากทุกจุดภายในโครงการทุกวัน และคัดแยกมูลฝอยก่อนนำไปรวมไว้ที่ห้องพักมูลฝอยรวม เพื่อให้รถเก็บขนมูลฝอยของเทศบาลตำบลชะมายมาจัดเก็บต่อไป ดังรูปที่ 2-23	-
- การเก็บมูลฝอยใส่ถุงต้องไม่ให้มีปริมาณหรือน้ำหนักมากเกินไป ซึ่งบรรจุปริมาณมูลฝอยประมาณ 3 ใน 4 ของถุง	- การเก็บมูลฝอยใส่ถุงของโครงการดูแลให้มีปริมาณหรือน้ำหนักมากเกินไป ซึ่งบรรจุปริมาณมูลฝอยประมาณ 3 ใน 4 ของถุงหรือถึง	-
- ก่อนรวบรวมมูลฝอยจากจุดต่าง ๆ ไปยังห้องพักมูลฝอยรวม ต้องมัดปากถุงให้แน่น เพื่อป้องกันมูลฝอยกระจัดกระจายและสะดวกต่อการขนย้าย	- ก่อนรวบรวมมูลฝอยจากจุดต่าง ๆ ไปยังห้องพักมูลฝอยรวม พนักงานจะมัดปากถุงให้แน่น	-
- จัดให้มีที่พักมูลฝอยรวมที่มีความมั่นคง แข็งแรง และถูกสุขลักษณะสำหรับการรวบรวมมูลฝอยแต่ละประเภท แบ่งเป็นห้องพักมูลฝอยแห้ง ห้องพักมูลฝอยเปียก และห้องพักมูลฝอยติดเชื้อ	- โครงการจัดให้มีที่พักมูลฝอยรวมที่มั่นคง แข็งแรง และถูกสุขลักษณะสำหรับการรวบรวมมูลฝอยแต่ละประเภท แบ่งเป็นห้องพักมูลฝอยแห้ง ห้องพักมูลฝอยเปียก และห้องพักมูลฝอยติดเชื้อ ดังรูปที่ 2-8	-
- ห้องพักมูลฝอยต้องมีประตูปิดมิดชิด เพื่อป้องกันกลิ่นรบกวนผู้มาใช้บริการ และชุมชนบริเวณใกล้เคียง โดยจะเปิด ประตูเฉพาะช่วงที่มีการเก็บขนมูลฝอยเท่านั้น	- ห้องพักมูลฝอยรวมของโครงการมีประตูปิดมิดชิด เพื่อป้องกันกลิ่นรบกวนผู้มาใช้บริการและชุมชนบริเวณใกล้เคียง โดยจะเปิด ประตูเฉพาะช่วงที่มีการเก็บขนมูลฝอยเท่านั้น ดังรูปที่ 2-8	-
- บริเวณพื้นห้องพักมูลฝอยรวม ต้องจัดให้มีท่อรวบรวมน้ำเสียเข้าสู่ระบบบำบัดน้ำเสีย	- บริเวณพื้นห้องพักมูลฝอยรวมของโครงการ จัดให้มีท่อรวบรวมน้ำเสียเข้าสู่ระบบบำบัดน้ำเสีย	-

ตารางที่ 2-1

สรุปผลการปฏิบัติตามมาตรการป้องกัน และแก้ไขผลกระทบสิ่งแวดล้อม และมาตรการติดตามตรวจสอบผลกระทบสิ่งแวดล้อม (ระยะดำเนินการ) ของโครงการโรงพยาบาลธนบุรีฟุ่่งสง (ต่อ)

มาตรการป้องกัน และแก้ไขผลกระทบสิ่งแวดล้อม และมาตรการติดตามตรวจสอบผลกระทบสิ่งแวดล้อม	ผลการปฏิบัติตามมาตรการฯ	ปัญหา อุปสรรคที่ไม่สามารถปฏิบัติตามมาตรการและแนวทางแก้ไข
- จัดให้มีพนักงานทำความสะอาดห้องพักมูลฝอยประจำทุกสัปดาห์ และรวบรวมน้ำเสียเข้าสู่ระบบบำบัดน้ำเสีย	- โครงการจัดให้มีพนักงานทำความสะอาดห้องพักมูลฝอยประจำทุกสัปดาห์ และรวบรวมน้ำเสียเข้าสู่ระบบบำบัดน้ำเสีย	-
- ประสานงานให้หน่วยงานที่รับผิดชอบ / หรือผู้ให้บริการรับกำจัดขยะมาจัดเก็บขยะมูลฝอยไปกำจัดอย่างสม่ำเสมอ	- โครงการประสานงานให้หน่วยงานที่รับผิดชอบ / หรือผู้ให้บริการรับกำจัดขยะมาจัดเก็บขยะมูลฝอยไปกำจัดอย่างสม่ำเสมอ โดยขยะทั่วไป เทศบาลตำบลชะมายเข้ามาจัดเก็บสัปดาห์ละ 3 วัน ส่วนขยะติดเชื้อและขยะอันตรายบริษัทเอกชนที่ได้รับอนุญาต เข้ามาจัดเก็บสัปดาห์ละ 1 ครั้ง	-
- ประสานงานผู้รับซื้อของเก่าบริเวณใกล้เคียงโครงการให้เข้ามารับซื้อมูลฝอยที่สามารถนำกลับมาใช้ได้	- ขยะรีไซเคิลที่สามารถขายได้ โครงการได้ประสานงานผู้รับซื้อของเก่าบริเวณใกล้เคียงโครงการให้เข้ามารับซื้อ	-
- ตรวจสอบดูแลถังรองรับขยะของโครงการให้อยู่ในสภาพดี มีฝาปิดมิดชิด และไม่ให้มีขยะล้นถัง	- โครงการมีการตรวจสอบดูแลถังรองรับขยะของโครงการให้อยู่ในสภาพดี มีฝาปิดมิดชิด และไม่ให้มีขยะล้นถัง	-
- ดูแลทำความสะอาดพื้นที่ภายในโรงพยาบาลและพื้นที่โดยรอบไม่ให้เป็นที่อยู่ของสัตว์นำโรค	- โครงการมีการดูแลทำความสะอาดพื้นที่ภายในโรงพยาบาลและพื้นที่โดยรอบไม่ให้เป็นที่อยู่ของสัตว์นำโรค	-
- กำหนดให้มีมาตรการในการจัดการมูลฝอยติดเชื้อ ดังนี้ ● จัดให้มีเจ้าหน้าที่รับผิดชอบในการจัดเก็บมูลฝอยติดเชื้อโดยเฉพาะ โดยเป็นผู้ที่มีความรู้และผ่านการฝึกอบรมการป้องกันและระงับการแพร่เชื้อหรืออันตรายที่อาจเกิดจากมูลฝอยติดเชื้อตามที่กระทรวงสาธารณสุขกำหนด	- โครงการกำหนดให้มีมาตรการในการจัดการมูลฝอยติดเชื้อ ดังนี้ ● จัดให้มีเจ้าหน้าที่รับผิดชอบในการจัดเก็บมูลฝอยติดเชื้อโดยเฉพาะ ซึ่งมีความรู้และผ่านการฝึกอบรมการป้องกันและระงับการแพร่เชื้อหรืออันตรายที่อาจเกิดจากมูลฝอยติดเชื้อตามที่กระทรวงสาธารณสุขกำหนด (รูปที่ 2-24)	-
● ถังรองรับจัดให้มีภาชนะรองรับมูลฝอยติดเชื้อแยกจากมูลฝอยประเภทอื่นๆ ณ แหล่งกำเนิด เป็นแบบมีฝาปิดมิดชิด ใช้เท้าเหยียบปิด-เปิด ลักษณะเป็นถังทำด้วยพลาสติกแข็ง แข็งแรง ทนทานต่อสารเคมี ไม่รั่วซึม ทำความสะอาดได้ง่าย มีป้ายกำกับ “ถังขยะติดเชื้อ” วางไว้ตามจุดต่างๆ	● จัดให้มีภาชนะรองรับมูลฝอยติดเชื้อแยกจากมูลฝอยประเภทอื่นๆ ณ แหล่งกำเนิด เป็นแบบมีฝาปิดมิดชิด ใช้เท้าเหยียบปิด-เปิด ลักษณะเป็นถังทำด้วยพลาสติกแข็ง แข็งแรง ทนทานต่อสารเคมี ไม่รั่วซึม ทำความสะอาดได้ง่าย มีป้ายกำกับ “ถังขยะติดเชื้อ” วางไว้ตามจุดต่างๆ ดังรูปที่ 2-23	-
● ภายในภาชนะรองรับมูลฝอยติดเชื้อ จัดให้มีถุงสีแดงทึบแสง รองรับอีกชั้น ซึ่งมีความเหนียว ไม่ฉีกขาดง่าย ทนทานต่อสารเคมีและการรับน้ำหนัก กันน้ำได้ ไม่รั่วซึม และไม่ดูดซึม มีอักษรพิมพ์ข้างถุงว่า “มูลฝอยติดเชื้อ” “ห้ามนำกลับมาใช้อีก” “ห้ามเปิด” พร้อมทั้งระบุวันที่เกิดมูลฝอยติดเชื้อมาก่อนทิ้งไว้ที่ข้างถุง	● ภายในภาชนะรองรับมูลฝอยติดเชื้อ จัดให้มีถุงสีแดงทึบแสง รองรับอีกชั้น ซึ่งมีความเหนียว ไม่ฉีกขาดง่าย ทนทานต่อสารเคมีและการรับน้ำหนัก กันน้ำได้ ไม่รั่วซึม และไม่ดูดซึม มีอักษรพิมพ์ข้างถุงว่า “มูลฝอยติดเชื้อ” “ห้ามนำกลับมาใช้อีก” “ห้ามเปิด” พร้อมทั้งระบุวันที่เกิดมูลฝอยติดเชื้อมาก่อนทิ้งไว้ที่ข้างถุง ดังรูปที่ 2-23	-
● มูลฝอยติดเชื้อมีคม เช่น เข็มฉีดยา ใบมีดผ่าตัด ให้ผู้ปฏิบัติงานทั้งลงในกล่องทิ้งเข็ม และปิดช่องทิ้งทุกครั้งทิ้ง ก่อนรวบรวมไว้ในถุงบรรจุมูลฝอยติดเชื้อ	● มูลฝอยติดเชื้อมีคม เช่น เข็มฉีดยา ใบมีดผ่าตัด ให้ผู้ปฏิบัติงานทั้งลงในกล่องทิ้งเข็ม และปิดช่องทิ้งทุกครั้งทิ้ง ก่อนรวบรวมไว้ในถุงบรรจุมูลฝอยติดเชื้อ ดังรูปที่ 2-23	-

ตารางที่ 2-1

สรุปผลการปฏิบัติตามมาตรการป้องกัน และแก้ไขผลกระทบสิ่งแวดล้อม และมาตรการติดตามตรวจสอบผลกระทบสิ่งแวดล้อม (ระยะดำเนินการ) ของโครงการโรงพยาบาลธนบุรีฟุ่่งสง (ต่อ)

มาตรการป้องกัน และแก้ไขผลกระทบสิ่งแวดล้อม และมาตรการติดตามตรวจสอบผลกระทบสิ่งแวดล้อม	ผลการปฏิบัติตามมาตรการฯ	ปัญหา อุปสรรคที่ไม่สามารถปฏิบัติตามมาตรการและแนวการแก้ไข
<ul style="list-style-type: none"> ● การบรรจุมูลฝอยติดเชื้อในภาชนะรองรับ ต้องบรรจุไม่เกิน 3 ใน 4 ส่วน ของความจุของถังแล้วปิดฝาให้แน่น สำหรับมูลฝอยติดเชื้อที่ต้องบรรจุลงในถุงพลาสติกให้บรรจุมูลฝอยได้ไม่เกิน 2 ใน 3 ของถุงแล้วมัดปากถุงด้วยเชือกหรือวัสดุอื่นให้แน่น 	<ul style="list-style-type: none"> ● การบรรจุมูลฝอยติดเชื้อในภาชนะรองรับ บรรจุไม่เกิน 3 ใน 4 ส่วน ของความจุของถังแล้วปิดฝาให้แน่น สำหรับมูลฝอยติดเชื้อที่ต้องบรรจุลงในถุงพลาสติกมีการบรรจุมูลฝอยไม่เกิน 2 ใน 3 ของถุงแล้วมัดปากถุงด้วยเชือกให้แน่น 	-
<ul style="list-style-type: none"> ● ผู้ปฏิบัติงานเคลื่อนย้ายขยะติดเชื้อ ต้องสวมอุปกรณ์ป้องกันอันตรายส่วนบุคคล ได้แก่ ถุงมือ ผ้ากันเปื้อน ผ้าปิดปากจมูก รองเท้ายาง ตลอดเวลาที่ปฏิบัติงาน หากสัมผัสกับมูลฝอยติดเชื้อต้องทำความสะอาดทันที 	<ul style="list-style-type: none"> ● ผู้ปฏิบัติงานเคลื่อนย้ายขยะติดเชื้อ และขยะทั่วไป มีการสวมอุปกรณ์ป้องกันอันตรายส่วนบุคคล ตลอดเวลาที่ปฏิบัติงาน หากสัมผัสกับมูลฝอยติดเชื้อจะทำความสะอาดทันที ดังรูปที่ 2-8 	-
<ul style="list-style-type: none"> ● กำหนดเส้นทางเคลื่อนย้ายขยะติดเชื้อที่แน่นอน ระหว่างเคลื่อนย้ายไปห้องพักมูลฝอยติดเชื้อ ห้ามแฉะหรือหยุดพักที่ใดโดยเด็ดขาด 	<ul style="list-style-type: none"> ● โครงการกำหนดเส้นทางเคลื่อนย้ายขยะติดเชื้อที่แน่นอน ระหว่างเคลื่อนย้ายไปห้องพักมูลฝอยติดเชื้อ ห้ามแฉะหรือหยุดพักที่ใดโดยเด็ดขาด 	-
<ul style="list-style-type: none"> ● การจัดเก็บมูลฝอยต้องกระทำด้วยความระมัดระวัง ห้ามโยนหรือลากภาชนะสำหรับบรรจุมูลฝอยติดเชื้อ 	<ul style="list-style-type: none"> ● การจัดเก็บมูลฝอยของโครงการกระทำด้วยความระมัดระวัง ไม่มีการโยนหรือลากภาชนะสำหรับบรรจุมูลฝอยติดเชื้อ 	-
<ul style="list-style-type: none"> ● กรณีที่มีมูลฝอยติดเชื้อตกหล่นหรือภาชนะมูลฝอยติดเชื้อแตกระหว่างทาง ห้ามหยิบด้วยมือเปล่า ต้องใช้คีมคีบหรือหยิบด้วยถุงมือยางหนา หากเป็นของเหลวให้ซับด้วยกระดาษแล้วเก็บมูลฝอยติดเชื้อหรือกระดาษนั้น ใส่ภาชนะสำหรับบรรจุมูลฝอยติดเชื้อใบใหม่ แล้วทำความสะอาดพื้นที่ด้วยน้ำยาฆ่าเชื้อก่อนเช็ดถูตามปกติ 	<ul style="list-style-type: none"> ● โครงการมีคู่มือกำหนดให้กรณีที่มีมูลฝอยติดเชื้อตกหล่นหรือภาชนะมูลฝอยติดเชื้อแตกระหว่างทางห้ามหยิบด้วยมือเปล่า ต้องใช้คีมคีบหรือหยิบด้วยถุงมือยางหนา หากเป็นของเหลวให้ซับด้วยกระดาษแล้วเก็บมูลฝอยติดเชื้อหรือกระดาษใส่ภาชนะสำหรับบรรจุมูลฝอยติดเชื้อใบใหม่ แล้วทำความสะอาดพื้นที่ด้วยน้ำยาฆ่าเชื้อก่อนเช็ดถูตามปกติ (เอกสารแนบ 6) 	-
<ul style="list-style-type: none"> ● การเคลื่อนย้ายมูลฝอยติดเชื้อให้ใช้รถเข็นที่มีลักษณะดังนี้ <ul style="list-style-type: none"> * ทำด้วยวัสดุที่ทำความสะอาดได้ง่าย ไม่มีแฉะมุมอันจะเป็นแหล่งหมักหมมของเชื้อโรค และสามารถทำความสะอาดด้วยน้ำได้ * มีพื้นและผนังทึบ เมื่อจัดวางภาชนะบรรจุมูลฝอยติดเชื้อแล้ว ต้องปิดฝาให้แน่น เพื่อป้องกันสัตว์และแมลงเข้าไป * มีข้อความสีแดงที่มีขนาดสามารถมองเห็นชัดเจน อย่างน้อยสองด้านว่า "รถเข็นมูลฝอยติดเชื้อ ห้ามนำไปใช้ในกิจการอื่น" 	<ul style="list-style-type: none"> ● การเคลื่อนย้ายมูลฝอยติดเชื้อใช้รถเข็นที่มีลักษณะดังนี้ ดังรูปที่ 2-23 <ul style="list-style-type: none"> * ทำด้วยวัสดุที่ทำความสะอาดได้ง่าย ไม่มีแฉะมุมอันจะเป็นแหล่งหมักหมมของเชื้อโรค และสามารถทำความสะอาดด้วยน้ำได้ * มีพื้นและผนังทึบ เมื่อจัดวางภาชนะบรรจุมูลฝอยติดเชื้อแล้ว ต้องปิดฝาให้แน่น เพื่อป้องกันสัตว์และแมลงเข้าไป 	-
<ul style="list-style-type: none"> ● จัดให้มีการทำความสะอาดและฆ่าเชื้อรถเข็นและอุปกรณ์ในการเก็บขนขยะติดเชื้อ อย่างน้อยวันละ 1 ครั้ง และห้ามนำรถเข็นขยะติดเชื้อไปใช้ในกิจการอย่างอื่น 	<ul style="list-style-type: none"> ● โครงการมีการทำความสะอาดและฆ่าเชื้อรถเข็นและอุปกรณ์เก็บขนขยะติดเชื้อวันละ 1 ครั้ง และไม่มีการนำรถเข็นขยะติดเชื้อไปใช้ในกิจการอย่างอื่น 	-
<ul style="list-style-type: none"> ● จัดให้มีห้องพักมูลฝอยติดเชื้อแยกจากห้องพักมูลฝอยประเภทอื่น ๆ และติดป้าย “ห้องพักมูลฝอยติดเชื้อ” ที่มีขนาดสามารถเห็นได้ชัดเจนไว้ที่หน้าห้อง 	<ul style="list-style-type: none"> ● โครงการจัดให้มีห้องพักมูลฝอยติดเชื้อแยกจากห้องพักมูลฝอยประเภทอื่น ๆ และติดป้าย “ห้องพักมูลฝอยติดเชื้อ” มีขนาดสามารถเห็นได้ชัดเจนไว้ที่หน้าห้อง โดย 	-

ตารางที่ 2-1

สรุปผลการปฏิบัติตามมาตรการป้องกัน และแก้ไขผลกระทบสิ่งแวดล้อม และมาตรการติดตามตรวจสอบผลกระทบสิ่งแวดล้อม (ระยะดำเนินการ) ของโครงการโรงพยาบาลธนบุรีฟุ่งสง (ต่อ)

มาตรการป้องกัน และแก้ไขผลกระทบสิ่งแวดล้อม และมาตรการติดตามตรวจสอบผลกระทบสิ่งแวดล้อม	ผลการปฏิบัติตามมาตรการฯ	ปัญหา อุปสรรคที่ไม่สามารถปฏิบัติตามมาตรการและแนวการแก้ไข
โดยจัดไว้บริเวณที่สะดวกต่อการขนมูลฝอยติดเชื้อไปกำจัด มีขนาดเพียงพอต่อการบรรจุมูลฝอยติดเชื้อได้ไม่น้อยกว่า 2 วัน พื้นเรียบ ทำความสะอาดง่าย มีท่อระบายน้ำเชื่อมกับระบบบำบัดน้ำเสีย และมีลักษณะโปร่งไม่อับชื้น	จัดไว้บริเวณที่สะดวกต่อการขนมูลฝอยติดเชื้อไปกำจัด มีขนาดเพียงพอต่อการบรรจุมูลฝอยติดเชื้อได้ไม่น้อยกว่า 3 วัน พื้นเรียบ ทำความสะอาดง่าย มีท่อระบายน้ำเชื่อมกับระบบบำบัดน้ำเสีย และมีลักษณะโปร่งไม่อับชื้น ดังรูปที่ 2-25	
● ประสานงานให้บริษัท ที่ได้รับอนุญาต เข้าทำการเก็บขนไปกำจัดสัปดาห์ละ 1 ครั้ง	● บริษัทที่ได้รับอนุญาต คือ บริษัท ไฟคอล อีเนอร์จี จำกัด เข้าทำการเก็บขนไปกำจัดสัปดาห์ละ 1 ครั้ง (เอกสารอนุญาตของบริษัท ดังเอกสารแนบ 7)	-
3.5 การจัดการน้ำเสียและการระบายน้ำ		
- จัดให้มีระบบบำบัดน้ำเสียชนิดเติมอากาศเลี้ยงตะกอนเวียนกลับ (Aeration activated sludge process, A/S) มีความสามารถรองรับน้ำเสียได้ไม่น้อยกว่า 200 ลบ.ม./วัน จำนวน 1 ชุด ตามที่ออกแบบไว้ เพื่อบำบัดน้ำเสียให้มีคุณภาพตามมาตรฐานก่อนระบายลงทางระบายน้ำสาธารณะ โดยระบบบำบัดน้ำเสียมีประสิทธิภาพไม่น้อยกว่าร้อยละ 92 คิดค่าความสกปรกเฉลี่ย (BOD) ของน้ำเสียที่เข้าระบบบำบัดน้ำเสียเท่ากับ 250 มก./ล. และมีค่า BOD ที่ออกจากระบบไม่เกิน 20 มก./ล.	- โครงการจัดให้มีระบบบำบัดน้ำเสียชนิดเติมอากาศเลี้ยงตะกอนเวียนกลับ (Aeration activated sludge process, A/S) มีความสามารถรองรับน้ำเสียได้ไม่น้อยกว่า 200 ลบ.ม./วัน จำนวน 1 ชุด มีค่า BOD ที่ออกจากระบบไม่เกิน 20 มก./ล. ผลการวิเคราะห์น้ำทิ้งแสดงในเอกสารแนบ 4	มีการแจ้งขอเปลี่ยนแปลงมาตรการบำบัดน้ำเสียจากเดิมใช้กระบวนการฆ่าเชื้อโรคด้วยรังสีอัลตราไวโอเลต หรือ UV เป็นกระบวนการฆ่าเชื้อด้วยคลอรีน
- จัดเจ้าหน้าที่ที่มีความรู้ความชำนาญควบคุมดูแลการเดินระบบบำบัดน้ำเสียของโครงการ เพื่อให้ระบบบำบัดน้ำเสียให้สามารถใช้งานได้อย่างต่อเนื่องและมีประสิทธิภาพตลอดเวลา	- โครงการจัดเจ้าหน้าที่ที่มีความรู้ความชำนาญควบคุมดูแลการเดินระบบบำบัดน้ำเสียของโครงการ จำนวน 1 คน	-
- ตักไขมันจากบ่อดักไขมันวันละ 1 ครั้ง และนำไปตากไว้ในกระบะทรายก่อนรวบรวมใส่ถุงดำนำไปไว้ในห้องพัสดุของโครงการ เพื่อให้เทศบาลตำบลชะมายเข้ามาเก็บไปกำจัด	- โครงการมีตักไขมันจากบ่อดักไขมันวันละ 1 ครั้ง และนำไปตากไว้ในกระบะทรายให้แห้งก่อนรวบรวมใส่ถุงดำนำไปไว้ในห้องพัสดุของโครงการ เพื่อให้เทศบาลตำบลชะมายเข้ามาเก็บไปกำจัด	-
- กำหนดแผนงานบำรุงรักษาระบบบำบัดน้ำเสียเป็นประจำ	- โครงการมีคู่มือกำหนดแผนงานบำรุงรักษาระบบบำบัดน้ำเสีย	-
- จัดบันทึกการทำงานของระบบบำบัดน้ำเสีย ปัญหาการเดินระบบ เพื่อเป็นสถิติและข้อมูลในการควบคุมและป้องกันปัญหาที่จะเกิดขึ้น	- โครงการมีการบันทึกการทำงานของระบบบำบัดน้ำเสีย ปัญหาการเดินระบบ เพื่อเป็นสถิติและข้อมูลในการควบคุมและป้องกันปัญหาที่จะเกิดขึ้น	-
- ติดตั้งมิเตอร์ไฟฟ้าสำหรับระบบบำบัดน้ำเสียของโครงการโดยเฉพาะ แยกจากระบบไฟฟ้าอื่น ๆ เพื่อให้สามารถติดตามตรวจสอบการใช้งานของระบบบำบัดน้ำเสียได้ และให้เกิดความมั่นใจว่าโครงการจะเดินระบบบำบัดน้ำเสียตลอดระยะเวลาที่เปิดดำเนินการโครงการ	- โครงการมีการติดตั้งมิเตอร์ไฟฟ้าสำหรับระบบบำบัดน้ำเสียของโครงการโดยเฉพาะ แยกจากระบบไฟฟ้าอื่น ๆ ดังรูปที่ 2-110	-
- ประชาสัมพันธ์ให้มีการใช้น้ำอย่างประหยัด เพื่อลดปริมาณน้ำเสียที่เกิดขึ้น	- โครงการมีการประชาสัมพันธ์รณรงค์การใช้น้ำอย่างประหยัด เพื่อลดปริมาณน้ำเสียที่เกิดขึ้น ดังรูปที่ 2-11	

ตารางที่ 2-1

สรุปผลการปฏิบัติตามมาตรการป้องกัน และแก้ไขผลกระทบสิ่งแวดล้อม และมาตรการติดตามตรวจสอบผลกระทบสิ่งแวดล้อม (ระยะดำเนินการ) ของโครงการโรงพยาบาลธนบุรีฟุ่งสง (ต่อ)

มาตรการป้องกัน และแก้ไขผลกระทบสิ่งแวดล้อม และมาตรการติดตามตรวจสอบผลกระทบสิ่งแวดล้อม	ผลการปฏิบัติตามมาตรการฯ	ปัญหา อุปสรรคที่ไม่สามารถปฏิบัติตามมาตรการและแนวการแก้ไข
- ตรวจสอบคุณภาพน้ำก่อนเข้าสู่ระบบบำบัดน้ำเสีย และหลังผ่านการบำบัดเดือนละ 1 ครั้ง	- โครงการมีการตรวจสอบคุณภาพน้ำก่อนเข้าสู่ระบบบำบัดน้ำเสีย และหลังผ่านการบำบัด เดือนละ 1 ครั้ง ผลวิเคราะห์คุณภาพน้ำ พบว่าคุณภาพน้ำทั้งมีค่าอยู่ในเกณฑ์มาตรฐานเกือบทั้งหมด ดังเอกสารแนบ 4	-
- ประสานงานเทศบาลตำบลชะมายเข้ามาสูบตะกอนส่วนเกินจากระบบบำบัดน้ำเสียไปกำจัดเป็นประจำทุกเดือน	- โครงการมีการประสานงานเทศบาลตำบลชะมายเข้ามาสูบตะกอนส่วนเกินจากระบบบำบัดน้ำเสียไปกำจัดเมื่อมีตะกอนสะสมในถังตกตะกอนมาก	-
- ออกแบบระบบบำบัดน้ำเสียให้มีฝาเปิด 2 ฝาต่อถังเพื่ออำนวยความสะดวกในการบำรุงรักษาและทำความสะอาด	- โครงการออกแบบระบบบำบัดน้ำเสียให้มีฝาเปิด 2 ฝาต่อถังเพื่ออำนวยความสะดวกในการบำรุงรักษาและทำความสะอาด	-
- ออกแบบให้มีการติดตั้งอุปกรณ์สำรองของระบบบำบัดน้ำเสีย เพื่อให้ระบบทำงานได้ตามปกติในกรณีที่อุปกรณ์ชุดใดชุดหนึ่งชำรุด	- ระบบบำบัดน้ำเสียของโครงการมีการติดตั้งอุปกรณ์สำรองของระบบบำบัดน้ำเสีย เพื่อให้ระบบทำงานได้ตามปกติในกรณีที่อุปกรณ์ชุดใดชุดหนึ่งชำรุด	-
- จัดให้มีบ่อหน่วงน้ำเพื่อรองรับน้ำหลากภายในพื้นที่โครงการ และจำกัดอัตราการระบายน้ำจากบ่อหน่วงน้ำด้วยเครื่องสูบน้ำ ให้มีอัตราการระบายน้ำไม่เกินก่อนการพัฒนาโครงการ	- โครงการจัดให้มีบ่อหน่วงน้ำเพื่อรองรับน้ำหลากภายในพื้นที่โครงการ และจำกัดอัตราการระบายน้ำจากบ่อหน่วงน้ำด้วยเครื่องสูบน้ำ ให้มีอัตราการระบายน้ำไม่เกินก่อนการพัฒนาโครงการ	-
- จัดให้มีเจ้าหน้าที่ดูแล บำรุงรักษาระบบระบายน้ำให้ใช้งานได้ดี มีให้มีการสะสมของตะกอนดินในบ่อพักที่เป็นสาเหตุให้เกิดการอุดตันซึ่งเป็นอุปสรรคต่อการระบายน้ำ	- โครงการจัดให้มีพนักงานทำหน้าที่ควบคุม ดูแล และบำรุงรักษาระบบระบายน้ำให้ใช้งานได้ดี มีให้มีการสะสมของตะกอนดินในบ่อพักที่เป็นสาเหตุให้เกิดการอุดตันซึ่งเป็นอุปสรรคต่อการระบายน้ำ (รูปที่ 2-26)	-
- ติดตั้งตะแกรงที่บ่อพักน้ำสุดท้ายของจุดระบายน้ำ และทำความสะอาดท่อระบายน้ำ บ่อพักน้ำ และบ่อดักมูลฝอยเป็นประจำอย่างน้อยปีละ 2 ครั้ง	- โครงการมีการติดตั้งตะแกรงที่บ่อพักน้ำสุดท้ายของจุดระบายน้ำ และทำความสะอาดท่อระบายน้ำ บ่อพักน้ำ และบ่อดักมูลฝอยเป็นประจำอย่างน้อยปีละ 2 ครั้ง	-
- ประสานงานหน่วยงานที่เกี่ยวข้องในการขุดลอกทางระบายน้ำที่อยู่บริเวณใกล้เคียงโครงการไม่ให้ตื้นเขิน	- หน่วยงานที่เกี่ยวข้องมีการดูแลทางระบายน้ำที่อยู่บริเวณใกล้เคียงโครงการไม่ให้ตื้นเขิน	-
3.6 การป้องกันอัคคีภัยและบรรเทาสาธารณภัย		
- จัดให้มีและติดตั้งป้องกันอัคคีภัย ได้แก่ ระบบสัญญาณเตือนภัย ระบบน้ำดับเพลิง เครื่องดับเพลิง ทางหนีไฟอย่างเพียงพอตามข้อกำหนดในกฎกระทรวงฉบับที่ 39 (พ.ศ. 2537)ออกตามความในพระราชบัญญัติควบคุมอาคาร พ.ศ. 2522	- โครงการจัดให้มีและติดตั้งป้องกันอัคคีภัย ได้แก่ ระบบสัญญาณเตือนภัย ระบบน้ำดับเพลิง เครื่องดับเพลิง ทางหนีไฟอย่างเพียงพอตามข้อกำหนดในกฎกระทรวงฉบับที่ 39 (พ.ศ. 2537)ออกตามความในพระราชบัญญัติควบคุมอาคาร พ.ศ. 2522 (รูปที่ 2-27)	-
- จัดให้มีจุดรวมพลบริเวณพื้นที่สีเขียว จำนวน 3 แห่ง พื้นที่รวมประมาณ 408 ตร.ม.	- โครงการจัดให้มีจุดรวมพล จำนวน 2 แห่ง พื้นที่รวมประมาณ 408 ตารางเมตร (รูปที่ 2-28)	เปลี่ยนแปลงจำนวนจุดรวมพล แต่ยังมีขนาดพื้นที่เท่าเดิม

ตารางที่ 2-1

สรุปผลการปฏิบัติตามมาตรการป้องกัน และแก้ไขผลกระทบสิ่งแวดล้อม และมาตรการติดตามตรวจสอบผลกระทบสิ่งแวดล้อม (ระยะดำเนินการ) ของโครงการโรงพยาบาลธนบุรีฟุ่่งสง (ต่อ)

มาตรการป้องกัน และแก้ไขผลกระทบสิ่งแวดล้อม และมาตรการติดตามตรวจสอบผลกระทบสิ่งแวดล้อม	ผลการปฏิบัติตามมาตรการฯ	ปัญหา อุปสรรคที่ไม่สามารถปฏิบัติตามมาตรการและแนวการแก้ไข
- บริเวณพื้นที่สีเขียวที่มีการใช้งานเป็นจุดรวมพลของโครงการ กำหนดให้ปลูกหญ้าคลุมดินใต้ไม้ยืนต้น โดยไม่มีการปลูกไม้พุ่มหรือไม่ประดับอื่น ๆ เพื่อให้สามารถเข้าถึงพื้นที่จุดรวมพลได้อย่างสะดวก	- บริเวณพื้นที่สีเขียวที่มีการใช้งานเป็นจุดรวมพลของโครงการ มีการปลูกหญ้าคลุมดินใต้ไม้ยืนต้น โดยไม่มีการปลูกไม้พุ่มหรือไม่ประดับอื่น ๆ เพื่อให้สามารถเข้าถึงพื้นที่จุดรวมพลได้อย่างสะดวก	-
- ดูแลพื้นที่ที่ไม่ให้มีการนำสิ่งของ เครื่องมือ วัสดุ อุปกรณ์ใด ๆ มาวางไว้ในบริเวณพื้นที่สีเขียวที่ใช้งานเป็นจุดรวมพล เพื่อไม่ให้เกิดขวางการเข้าถึงพื้นที่จุดรวมพลเมื่อเกิดเหตุฉุกเฉิน	- โครงการดูแลพื้นที่ที่ไม่ให้มีการนำสิ่งของ เครื่องมือ วัสดุ อุปกรณ์ใด ๆ มาวางไว้ในบริเวณพื้นที่สีเขียวที่ใช้งานเป็นจุดรวมพล เพื่อไม่ให้เกิดขวางการเข้าถึงพื้นที่จุดรวมพลเมื่อเกิดเหตุฉุกเฉิน	-
- เมื่อเกิดเหตุเพลิงไหม้ หรือเหตุฉุกเฉินที่ต้องมีการอพยพคนมายังจุดรวมพล ให้เจ้าหน้าที่รักษาความปลอดภัยวางกรวยกันพื้นที่บริเวณใกล้เคียงพื้นที่จุดรวมพล เพื่อกันไม่ให้มีรถเข้ามาในบริเวณดังกล่าว	- โครงการมีแผนงานเมื่อเกิดเหตุเพลิงไหม้ หรือเหตุฉุกเฉินที่ต้องมีการอพยพคนมายังจุดรวมพล โดยกำหนดให้เจ้าหน้าที่รักษาความปลอดภัยวางกรวยกันพื้นที่บริเวณใกล้เคียงพื้นที่จุดรวมพล เพื่อกันไม่ให้มีรถเข้ามาในบริเวณดังกล่าว	-
- มีเจ้าหน้าที่อำนวยความสะดวกในการนำคน หรือผู้ป่วยเข้าสู่พื้นที่จุดรวมพล	- โครงการจัดมีเจ้าหน้าที่อำนวยความสะดวกในการนำคน หรือผู้ป่วยเข้าสู่พื้นที่จุดรวมพล	-
- มีเจ้าหน้าที่รักษาความปลอดภัย กันทางเข้า-ออกของโรงพยาบาล เพื่อไม่ให้รถทั่วไปไม่ให้เข้ามาในพื้นที่โรงพยาบาล และอำนวยความสะดวกในการนำรถออกจากพื้นที่จอดรถของโรงพยาบาล	- โครงการกำหนดให้มีเจ้าหน้าที่รักษาความปลอดภัย กันทางเข้า-ออกของโรงพยาบาล เพื่อไม่ให้รถทั่วไปไม่ให้เข้ามาในพื้นที่โรงพยาบาล และอำนวยความสะดวกในการนำรถออกจากพื้นที่จอดรถของโรงพยาบาล	-
- ติดตั้งป้ายคำแนะนำการใช้อุปกรณ์ดับเพลิงแต่ละชนิดไว้บริเวณที่อุปกรณ์ดับเพลิงติดตั้งอยู่ เพื่อให้ผู้ที่อยู่ใกล้จุดเกิดเหตุสามารถใช้งานได้ทันที	- โครงการมีการติดตั้งป้ายคำแนะนำการใช้อุปกรณ์ดับเพลิงแต่ละชนิดไว้บริเวณที่อุปกรณ์ดับเพลิงติดตั้งอยู่ เพื่อให้ผู้ที่อยู่ใกล้จุดเกิดเหตุสามารถใช้งานได้ทันที	-
- จัดให้มีการตรวจสอบระบบป้องกันอัคคีภัย และถึงเคมีดับเพลิงทุก 3 เดือน เพื่อให้สามารถใช้งานได้มีประสิทธิภาพอยู่เสมอ	- โครงการจัดให้มีแผนการตรวจสอบระบบป้องกันอัคคีภัย และถึงเคมีดับเพลิงตามระยะเวลาที่กำหนด เพื่อให้สามารถใช้งานได้มีประสิทธิภาพอยู่เสมอ (การบำรุงรักษา และรายงานการทดสอบระบบป้องกันอัคคีภัย ดังเอกสารแนบ 8)	-
- จัดให้มีการติดตั้งแบบแปลน แผนผังตำแหน่งที่ตั้งอุปกรณ์ดับเพลิงต่าง ๆ ในตำแหน่งที่เห็นได้ชัดเจนในแต่ละชั้นของอาคาร รวมทั้งป้ายบอกชั้นและป้ายบอกทางหนีไฟ	- โครงการมีการติดตั้งแบบแปลน แผนผังตำแหน่งที่ตั้งอุปกรณ์ดับเพลิงต่าง ๆ ในตำแหน่งที่เห็นได้ชัดเจนในแต่ละชั้นของอาคาร รวมทั้งป้ายบอกชั้นและป้ายบอกทางหนีไฟ (รูปที่ 2-27)	-
- จัดเตรียมแผนฉุกเฉินต่าง ๆ ตลอดจนการเคลื่อนย้ายผู้ป่วยกรณีเกิดอัคคีภัย	- โครงการจัดเตรียมแผนฉุกเฉินต่าง ๆ ตลอดจนการเคลื่อนย้ายผู้ป่วยกรณีเกิดอัคคีภัย (เอกสารแนบ 9)	-
- จัดให้มีการซ้อมหนีไฟอย่างน้อยปีละ 1 ครั้ง โดยประสานงานกับงานป้องกันและบรรเทาสาธารณภัย เทศบาลตำบลชะเมาเพื่อดำเนินการ	- โครงการฝึกซ้อมซ้อมการอพยพรวมคนกรณีเกิดเหตุฉุกเฉินทั้งในระดับหน่วยงานและระดับองค์กร โดยในปี พ.ศ.2566 ได้ทำการฝึกซ้อมดับเพลิงและฝึกซ้อมอพยพหนีไฟวันที่ 29 กันยายน 2566 ส่วนในช่วงเดือนมกราคม-มิถุนายน 2567 ยังไม่มีการฝึกซ้อม โดยคาดว่าจะทำการฝึกซ้อมในเดือนกันยายน 2567	-

ตารางที่ 2-1

สรุปผลการปฏิบัติตามมาตรการป้องกัน และแก้ไขผลกระทบสิ่งแวดล้อม และมาตรการติดตามตรวจสอบผลกระทบสิ่งแวดล้อม (ระยะดำเนินการ) ของโครงการโรงพยาบาลธนบุรีฟุ่่งสง (ต่อ)

มาตรการป้องกัน และแก้ไขผลกระทบสิ่งแวดล้อม และมาตรการติดตามตรวจสอบผลกระทบสิ่งแวดล้อม	ผลการปฏิบัติตามมาตรการฯ	ปัญหา อุปสรรคที่ไม่สามารถปฏิบัติตามมาตรการและแนวทางแก้ไข
- จัดเตรียมหมายเลขโทรศัพท์ของหน่วยงานที่เกี่ยวข้อง เพื่อขอความช่วยเหลือกรณีเกิดเพลิงไหม้	- โครงการจัดเตรียมหมายเลขโทรศัพท์ของหน่วยงานที่เกี่ยวข้อง เพื่อขอความช่วยเหลือกรณีเกิดเพลิงไหม้	-
- จัดพื้นที่ภายในโรงพยาบาลให้เป็นระเบียบ และไม่ให้มีการจอดรถกีดขวางบนถนน เพื่อให้รถดับเพลิงสามารถเข้าถึงได้โดยสะดวก	- โครงการจัดพื้นที่ภายในโรงพยาบาลให้เป็นระเบียบ และไม่ให้มีการจอดรถกีดขวางบนถนน เพื่อให้รถดับเพลิงสามารถเข้าถึงได้โดยสะดวก	-
- ปฏิบัติตามเอกสารคู่มือระบบก๊าซทางการแพทย์อย่างเคร่งครัด	- โครงการมีการปฏิบัติตามเอกสารคู่มือระบบก๊าซทางการแพทย์อย่างเคร่งครัด	-
- จัดให้มีเจ้าหน้าที่ที่มีความรู้ความชำนาญเกี่ยวกับการดูแลระบบก๊าซทางการแพทย์โดยเฉพาะ	- โครงการจัดให้มีเจ้าหน้าที่ที่มีความรู้ความชำนาญเกี่ยวกับการดูแลระบบก๊าซทางการแพทย์โดยเฉพาะ โดยจัดทำเอกสารแนวทางการตรวจสอบ บำรุงรักษาระบบก๊าซทางการแพทย์ ดังเอกสารแนบ 10	-
4. คุณค่าต่อคุณภาพชีวิต		
4.1 สภาพเศรษฐกิจสังคม		
- พิจารณารับคนในท้องถิ่นที่มีความรู้ความสามารถตรงกับตำแหน่งงานเข้าทำงานเป็นลำดับแรก	- โครงการมีการรับคนในท้องถิ่นที่มีความรู้ความสามารถตรงกับตำแหน่งงานเข้าทำงาน โดยปัจจุบันมีพนักงาน 206 คน เป็นผู้ที่อยู่ในจังหวัดนครศรีธรรมราช จำนวน 173 คน	-
- ปฏิบัติตามมาตรการป้องกันและแก้ไขผลกระทบสิ่งแวดล้อมด้านต่าง ๆ ที่กำหนดไว้อย่างเคร่งครัด	- โครงการมีการปฏิบัติตามมาตรการป้องกันและแก้ไขผลกระทบสิ่งแวดล้อมด้านต่าง ๆ ที่กำหนดไว้อย่างเคร่งครัด	-
- ควบคุมคุณภาพการให้บริการของโรงพยาบาลให้มีมาตรฐาน	- โครงการมีการควบคุมคุณภาพการให้บริการของโรงพยาบาลให้มีมาตรฐาน	-
- จัดให้มีบริการที่มีมาตรฐาน สะดวก รวดเร็ว สุภาพกับผู้ใช้บริการและจัดเตรียมอุปกรณ์รักษาพยาบาลให้เพียงพอแก่ผู้ใช้บริการ	- โครงการจัดให้มีบริการที่มีมาตรฐาน สะดวก รวดเร็ว สุภาพกับผู้ใช้บริการและจัดเตรียมอุปกรณ์รักษาพยาบาลให้เพียงพอแก่ผู้ใช้บริการ	-
- ประชาสัมพันธ์และทำความเข้าใจแก่ประชาชนที่อยู่ใกล้เคียงพื้นที่โรงพยาบาล ให้รับทราบและเข้าใจถึงมาตรการป้องกันและแก้ไขผลกระทบสิ่งแวดล้อมในด้านต่าง ๆ ของโรงพยาบาล	- โครงการมีการประชาสัมพันธ์และทำความเข้าใจแก่ประชาชนที่อยู่ใกล้เคียงพื้นที่โรงพยาบาล ให้รับทราบและเข้าใจถึงมาตรการป้องกันและแก้ไขผลกระทบสิ่งแวดล้อมในด้านต่าง ๆ ของโรงพยาบาล	-
- มีการประสานงานกับผู้นำชุมชนเพื่อจัดกิจกรรมด้านการมวลชนสัมพันธ์กับประชาชนที่อยู่ในบริเวณใกล้เคียง เช่น การให้บริการตรวจสุขภาพฟรีแก่ผู้ที่อยู่ใกล้เคียง สนับสนุนการจัดกิจกรรมวันเด็ก เป็นต้น	- โครงการมีการจัดกิจกรรมมวลชนสัมพันธ์ร่วมกับชุมชนเพื่อสร้างความสัมพันธ์และให้การช่วยเหลือชุมชนอย่างต่อเนื่อง อาทิ กิจกรรมส่งเสริมสุขภาพ ป้องกันโรคภายในชุมชน กิจกรรมวัฒนธรรมและประเพณีกับชุมชนหรือท้องถิ่นโดยรอบ กิจกรรมการศึกษาดูงานของนักศึกษา เป็นต้น	-

ตารางที่ 2-1

สรุปผลการปฏิบัติตามมาตรการป้องกัน และแก้ไขผลกระทบสิ่งแวดล้อม และมาตรการติดตามตรวจสอบผลกระทบสิ่งแวดล้อม (ระยะดำเนินการ) ของโครงการโรงพยาบาลธนบุรีฟุ่่งสง (ต่อ)

มาตรการป้องกัน และแก้ไขผลกระทบสิ่งแวดล้อม และมาตรการติดตามตรวจสอบผลกระทบสิ่งแวดล้อม	ผลการปฏิบัติตามมาตรการฯ	ปัญหา อุปสรรคที่ไม่สามารถปฏิบัติตามมาตรการและแนวการแก้ไข
4.2 สาธารณสุขและสุขภาพ		
1) ผลกระทบจากฝุ่นละอองและมลสาร - จัดให้มีพื้นที่สีเขียว และหมั่นดูแลรักษาต้นไม้ให้เติบโตสมบูรณ์อยู่เสมอ เพื่อให้มีความร่มรื่น และสามารถดูดซับมลสารทางอากาศที่เกิดขึ้น	1) ผลกระทบจากฝุ่นละอองและมลสาร - โครงการจัดให้มีพื้นที่สีเขียว และดูแลรักษาต้นไม้ให้เติบโตสมบูรณ์อยู่เสมอ ดังรูปที่ 2-2	-
- ดูแลถนนในโครงการให้มีสภาพดี ไม่ชำรุด และสะอาด เพื่อป้องกันไม่ให้เกิดการกระจายตัวของฝุ่น	- โครงการมีการดูแลถนน ลานจอดรถในโครงการให้มีสภาพดี ไม่ชำรุด ไม่มีขยะ ไม่มีฝุ่นสะสม และสะอาด ดังรูปที่ 2-4	-
- จำกัดความเร็วของรถที่เข้า-ออกโครงการ ให้มีความเร็วไม่เกิน 20 กิโลเมตร/ชั่วโมง	- จำกัดความเร็วของรถที่เข้า-ออกโครงการ ให้มีความเร็วไม่เกิน 30 กิโลเมตร/ชั่วโมง (รูปที่ 2-3)	--
- ติดตั้งป้ายขอความร่วมมือ “ห้ามติดเครื่องยนต์ขณะจอดรถ” ในพื้นที่จอดรถของโครงการ” เพื่อลดปริมาณการปล่อยมลสาร	- ติดตั้งป้ายขอความร่วมมือ “จอดรถกรุณาดับเครื่องยนต์” ในพื้นที่จอดรถของโครงการ” และบริเวณต่าง ๆ เพื่อลดปริมาณการปล่อยมลสาร	-
- จัดเจ้าหน้าที่อำนวยความสะดวกจราจร เพื่อไม่ให้รถติดขัดบริเวณทางเข้า-ออก	- โครงการจัดเจ้าหน้าที่อำนวยความสะดวกจราจร เพื่อไม่ให้รถติดขัดบริเวณทางเข้า-ออก (รูปที่ 2-6)	-
2) ผลกระทบจากเชื้อลิจิโอเนลลา - ปฏิบัติตามข้อกำหนดในประกาศกรมอนามัย เรื่อง ข้อปฏิบัติการควบคุมเชื้อลิจิโอเนลลาในหอฝั่งเย็นของอาคาร	2) ผลกระทบจากเชื้อลิจิโอเนลลา - โครงการปฏิบัติตามข้อกำหนดในประกาศกรมอนามัย เรื่อง ข้อปฏิบัติการควบคุมเชื้อลิจิโอเนลลาในหอฝั่งเย็นของอาคาร	-
- มีผนังล้อมรอบด้านข้างเหนืออ่างรองรับน้ำในหอฝั่งเย็น เพื่อลดการฟุ้งกระจายของละอองไอน้ำที่ถูกลมพัดปลิวออกมา	- โครงการจัดมีผนังล้อมรอบด้านข้างเหนืออ่างรองรับน้ำในหอฝั่งเย็น เพื่อลดการฟุ้งกระจายของละอองไอน้ำที่ถูกลมพัดปลิวออกมา (รูปที่ 2-29)	-
- จัดให้มีผู้ควบคุม และบำรุงรักษาหอฝั่งเย็นที่ผ่านการฝึกอบรมหลักสูตรผู้ควบคุมและบำรุงรักษาหอฝั่งเย็นที่กรมอนามัยและกรมควบคุมโรคติดต่อกำหนด	- โครงการจัดให้มีผู้ควบคุม และบำรุงรักษาหอฝั่งเย็นที่ผ่านการฝึกอบรมหลักสูตรผู้ควบคุมและบำรุงรักษาหอฝั่งเย็นที่กรมอนามัยและกรมควบคุมโรคติดต่อกำหนด โดยมีเจ้าหน้าที่ควบคุมหอฝั่งเย็น จำนวน 3 คน	-
- ผู้ปฏิบัติงานซึ่งมีหน้าที่ในการบำรุงรักษาหอฝั่งเย็น ต้องได้รับทราบถึงความเสี่ยงอันตรายของโรคลิจิเียนแนร์ และมีการใช้อุปกรณ์ป้องกันอันตรายส่วนบุคคลที่ถูกต้องและเหมาะสมตามประเภทงาน	- ผู้ปฏิบัติงานบำรุงรักษาหอฝั่งเย็น ได้รับทราบถึงความเสี่ยงอันตรายของโรคลิจิเียนแนร์ และมีการใช้อุปกรณ์ป้องกันอันตรายส่วนบุคคลที่ถูกต้องและเหมาะสมตามประเภทงาน	-
- มีการทำลายเชื้อ การทำความสะอาด และการกำจัดตะกอนในหอฝั่งเย็นเป็นระยะ ๆ โดยดำเนินการทุก 6 เดือน	- โครงการมีการทำลายเชื้อ การทำความสะอาด และการกำจัดตะกอนในหอฝั่งเย็นทุก 6 เดือน	-
- รักษาอุณหภูมิของระบบน้ำหล่อเย็นให้เท่ากับหรือสูงกว่า 50 องศาเซลเซียส เพื่อลดความเสี่ยงในการแพร่เชื้อ	- โครงการรักษาอุณหภูมิของระบบน้ำหล่อเย็นให้เท่ากับหรือสูงกว่า 50 องศาเซลเซียส เพื่อลดความเสี่ยงในการแพร่เชื้อ	-

ตารางที่ 2-1

สรุปผลการปฏิบัติตามมาตรการป้องกัน และแก้ไขผลกระทบสิ่งแวดล้อม และมาตรการติดตามตรวจสอบผลกระทบสิ่งแวดล้อม (ระยะดำเนินการ) ของโครงการโรงพยาบาลธนบุรีฟุ่่งสง (ต่อ)

มาตรการป้องกัน และแก้ไขผลกระทบสิ่งแวดล้อม และมาตรการติดตามตรวจสอบผลกระทบสิ่งแวดล้อม	ผลการปฏิบัติตามมาตรการฯ	ปัญหา อุปสรรคที่ไม่สามารถปฏิบัติตามมาตรการและแนวการแก้ไข
- ทำความสะอาดระบบปรับอากาศ ท่อหล่อเย็น หรือถาดรองน้ำหล่อเย็นของเครื่องปรับอากาศ และระบบระบายความร้อนไม่ให้มีน้ำขัง เปียกชื้น มีตะไคร่น้ำเกาะ อย่างน้อย 1-2 ครั้ง/เดือน	- โครงการมีการทำความสะอาดระบบปรับอากาศ ท่อหล่อเย็น หรือถาดรองน้ำหล่อเย็นของเครื่องปรับอากาศ และระบบระบายความร้อนไม่ให้มีน้ำขัง เปียกชื้น มีตะไคร่น้ำเกาะ 1 ครั้ง/เดือน	-
- เก็บตัวอย่างน้ำจากหอผึ่งเย็นเพื่อตรวจหาเชื้อลีสจีโอเนลลา ทุก 3 เดือน	- โครงการมีการเก็บตัวอย่างน้ำจากหอผึ่งเย็นเพื่อตรวจหาเชื้อลีสจีโอเนลลา โดยดำเนินการในเดือนมีนาคม และมิถุนายน พ.ศ. 2567 (เอกสารแนบ 11)	-
3) ผลกระทบจากการจัดการน้ำเสีย	3) ผลกระทบจากการจัดการน้ำเสีย	-
- จัดให้มีระบบบำบัดน้ำเสียเพื่อบำบัดน้ำเสียให้มีคุณภาพตามมาตรฐานก่อนระบายลงท่อระบายน้ำของเทศบาล	- โครงการจัดให้มีระบบบำบัดน้ำเสียเพื่อบำบัดน้ำเสียให้มีคุณภาพตามมาตรฐานก่อนระบายลงท่อระบายน้ำของเทศบาล	-
- จัดให้มีเจ้าหน้าที่ที่มีความชำนาญควบคุมดูแลระบบบำบัดน้ำเสียให้มีประสิทธิภาพอยู่เสมอ	- โครงการจัดให้มีเจ้าหน้าที่ที่มีความชำนาญควบคุมดูแลระบบบำบัดน้ำเสียให้มีประสิทธิภาพอยู่เสมอ จำนวน 1 คน	-
- จัดบันทึกการทำงานของระบบบำบัดน้ำเสีย ปัญหาการเดินระบบ เพื่อเป็นสถิติและข้อมูลในการควบคุมและป้องกันปัญหาที่จะเกิดขึ้น	- โครงการมีการจัดบันทึกการทำงานของระบบบำบัดน้ำเสีย ปัญหาการเดินระบบ เพื่อเป็นสถิติและข้อมูลในการควบคุมและป้องกันปัญหาที่จะเกิดขึ้น	-
- ตรวจสอบคุณภาพน้ำก่อนเข้าสู่ระบบบำบัดน้ำเสีย และหลังผ่านการบำบัดเดือนละ 1 ครั้ง	- โครงการมีการตรวจสอบคุณภาพน้ำก่อนเข้าสู่ระบบบำบัดน้ำเสีย และหลังผ่านการบำบัด เดือนละ 1 ครั้ง ผลวิเคราะห์พบว่าน้ำทิ้งทุกดัชนีมีค่าอยู่ในเกณฑ์มาตรฐาน	-
4) ผลกระทบจากการจัดการขยะมูลฝอย	4) ผลกระทบจากการจัดการขยะมูลฝอย	-
- จัดให้มีภาชนะรองรับมูลฝอยให้เพียงพอ จำแนกตามประเภทขยะ และประสานงานหน่วยงานที่รับผิดชอบมาเก็บขนไปกำจัดเป็นประจำ	- โครงการจัดให้มีภาชนะรองรับมูลฝอยให้เพียงพอ จำแนกตามประเภทขยะ และประสานงานหน่วยงานที่รับผิดชอบมาเก็บขนไปกำจัดเป็นประจำ (รูปที่ 2-23)	-
- ถังรองรับมูลฝอยต้องเป็นชนิดมีฝาปิดป้องกันแมลง ไม่รั่วซึม	- ถังรองรับมูลฝอยของโครงการมีฝาปิดป้องกันแมลง ไม่รั่วซึม	-
- รณรงค์ให้ผู้ใช้บริการมีการคัดแยกขยะ โดยจัดวางถังขยะแยกตามประเภท เช่น ขยะเปียก ขยะแห้ง ขยะอันตราย เป็นต้น	- โครงการรณรงค์ให้ผู้ใช้บริการมีการคัดแยกขยะ โดยจัดวางถังขยะแยกตามประเภท เช่น ขยะเปียก ขยะแห้ง ขยะอันตราย เป็นต้น	-
- ผู้ปฏิบัติงานเกี่ยวกับขยะติดเชื้อ ต้องมีความรู้และผ่านการฝึกอบรมการป้องกันและระงับการแพร่เชื้อหรืออันตรายที่อาจเกิดจากมูลฝอยติดเชื้อตามที่กระทรวงสาธารณสุขกำหนด	- ผู้ปฏิบัติงานเกี่ยวกับขยะติดเชื้อของโครงการผ่านการฝึกอบรมการป้องกันและระงับการแพร่เชื้อหรืออันตรายที่อาจเกิดจากมูลฝอยติดเชื้อตามที่กระทรวงสาธารณสุขกำหนด (รูปที่ 2-24)	-
- ผู้ปฏิบัติงานเกี่ยวกับขยะติดเชื้อ ต้องสวมอุปกรณ์ป้องกันอันตรายส่วนบุคคล ได้แก่ ถุงมือ ผ้ากันเปื้อน ผ้าปิดปากปิดจมูก รองเท้าพื้นยาง ตลอดเวลาที่ปฏิบัติงาน หากสัมผัสกับมูลฝอยติดเชื้อต้องทำความสะอาดทันที	- ผู้ปฏิบัติงานเกี่ยวกับขยะติดเชื้อของโครงการสวมอุปกรณ์ป้องกันอันตรายส่วนบุคคล ได้แก่ ถุงมือ ผ้ากันเปื้อน ผ้าปิดปากปิดจมูก รองเท้าพื้นยาง ตลอดเวลาที่ปฏิบัติงาน (รูปที่ 2-8)	-

ตารางที่ 2-1

สรุปผลการปฏิบัติตามมาตรการป้องกัน และแก้ไขผลกระทบสิ่งแวดล้อม และมาตรการติดตามตรวจสอบผลกระทบสิ่งแวดล้อม (ระยะดำเนินการ) ของโครงการโรงพยาบาลธนบุรีฟุ่่งสง (ต่อ)

มาตรการป้องกัน และแก้ไขผลกระทบสิ่งแวดล้อม และมาตรการติดตามตรวจสอบผลกระทบสิ่งแวดล้อม	ผลการปฏิบัติตามมาตรการฯ	ปัญหา อุปสรรคที่ไม่สามารถปฏิบัติตามมาตรการและแนวการแก้ไข
- กำหนดเส้นทางการเคลื่อนย้ายขยะติดเชื้อที่แน่นอน ระหว่างเคลื่อนย้ายไปห้องพักรวมผลรวม ห้ามแหวหรือหยุดพักที่ใด	- โครงการมีการกำหนดเส้นทางการเคลื่อนย้ายขยะติดเชื้อที่แน่นอน ระหว่างเคลื่อนย้ายไปห้องพักรวมผลรวม ห้ามแหวหรือหยุดพักที่ใด	-
- ทำความสะอาดและฆ่าเชื้อรถเข็นและอุปกรณ์ในการเก็บขนขยะติดเชื้อ อย่างน้อยวันละ 1 ครั้ง และห้ามนำรถเข็นขยะติดเชื้อไปใช้ในกิจการอย่างอื่น	- โครงการมีการทำความสะอาดและฆ่าเชื้อรถเข็นและอุปกรณ์ในการเก็บขนขยะติดเชื้อ วันละ 1 ครั้ง และห้ามนำรถเข็นขยะติดเชื้อไปใช้ในกิจการอย่างอื่น	-
- จัดวางถังรองรับขยะติดเชื้อให้เพียงพอ และมีฝาปิดมิดชิด และประสานงานให้ผู้ให้บริการเก็บขนกำจัด ที่ได้รับอนุญาตจากหน่วยงานราชการ เข้ามาเก็บขนไปกำจัดอย่างสม่ำเสมอ	- โครงการจัดวางถังรองรับขยะติดเชื้อให้เพียงพอ และมีฝาปิดมิดชิด และประสานงานให้ผู้ให้บริการเก็บขนกำจัด ที่ได้รับอนุญาตจากหน่วยงานราชการ เข้ามาเก็บขนไปกำจัดอย่างสม่ำเสมอ	-
5) ผลกระทบจากการคมนาคมขนส่ง	5) ผลกระทบจากการคมนาคมขนส่ง	-
- จัดให้มีที่จอดรถให้เพียงพอสำหรับผู้ให้บริการ	- โครงการจัดให้มีที่จอดรถให้เพียงพอสำหรับผู้ให้บริการ	-
- ติดตั้งป้ายเตือน สัญญาณต่าง ๆ ให้เห็นได้ชัดเจน	- โครงการมีการติดตั้งป้ายเตือน สัญญาณต่าง ๆ ให้เห็นได้ชัดเจน	-
- จัดให้มีเจ้าหน้าที่อำนวยความสะดวกในการเข้า-ออกพื้นที่โครงการโดยเฉพาะในช่วงชั่วโมงเร่งด่วน	- โครงการจัดให้มีเจ้าหน้าที่อำนวยความสะดวกในการเข้า-ออกพื้นที่โครงการโดยเฉพาะในช่วงชั่วโมงเร่งด่วน (รูปที่ 2-6)	-
- จำกัดความเร็วของรถที่วิ่งในพื้นที่โครงการไม่ให้เกิน 25 กม./ชั่วโมง เพื่อป้องกันการเกิดอุบัติเหตุ และจัดให้มีป้ายเตือนลดความเร็วบนถนนภายในโครงการ	- โครงการจำกัดความเร็วของรถที่วิ่งในพื้นที่โครงการไม่ให้เกิน 30 กม./ชั่วโมง (รูปที่ 2-3)	-
- จัดให้มีไฟฟ้าส่องสว่างทางจราจรให้เพียงพอ	- โครงการจัดให้มีไฟฟ้าส่องสว่างทางจราจรให้เพียงพอ (รูปที่ 2-16)	-
- จัดให้มีจุดจอดรถชั่วคราวบริเวณด้านหน้าอาคารเพื่ออำนวยความสะดวกแก่ผู้ให้บริการ	- โครงการจัดให้มีจุดจอดรถชั่วคราวบริเวณด้านหน้าอาคารเพื่ออำนวยความสะดวกแก่ผู้ให้บริการ (รูปที่ 2-18)	-
4.3 สุนทรียภาพและการท่องเที่ยว		
- จัดให้มีพื้นที่สีเขียวรวม 1,048.0 ตารางเมตร โดยเป็นพื้นที่ปลูกไม้ยืนต้นไม่น้อยกว่า 555.0 ตารางเมตร	- โครงการจัดให้มีพื้นที่สีเขียวรวม 1,048.0 ตารางเมตร โดยเป็นพื้นที่ปลูกไม้ยืนต้นไม่น้อยกว่า 555.0 ตารางเมตร (รูปที่ 2-2)	-
- เลือกใช้โทนสีที่เย็นสบายตา และไม่ก่อให้เกิดผลกระทบด้านทัศนียภาพมากนัก	- โครงการเลือกใช้โทนสีที่เย็นสบายตาสำหรับทาสีอาคาร (รูปที่ 2-22)	-
- หมั่นดูแลรักษาต้นไม้ให้เติบโตสมบูรณ์อยู่เสมอ เพื่อให้ร่มรื่น สวยงาม และสบายตาแก่ผู้ให้บริการและเจ้าหน้าที่ของโครงการ	- โครงการดูแลรักษาต้นไม้ให้เติบโตสมบูรณ์อยู่เสมอ เพื่อให้ร่มรื่น สวยงาม และสบายตาแก่ผู้ให้บริการและเจ้าหน้าที่ของโครงการ (รูปที่ 2-2)	-
4.4 การบดบังแสงแดด ทัศนทาลม		

ตารางที่ 2-1

สรุปผลการปฏิบัติตามมาตรการป้องกัน และแก้ไขผลกระทบสิ่งแวดล้อม และมาตรการติดตามตรวจสอบผลกระทบสิ่งแวดล้อม (ระยะดำเนินการ) ของโครงการโรงพยาบาลธนบุรีทุ่งสง (ต่อ)

มาตรการป้องกัน และแก้ไขผลกระทบสิ่งแวดล้อม และมาตรการติดตามตรวจสอบผลกระทบสิ่งแวดล้อม	ผลการปฏิบัติตามมาตรการฯ	ปัญหา อุปสรรคที่ไม่สามารถปฏิบัติตามมาตรการและแนวทางแก้ไข
- กำหนดให้มีการแจ้งให้ผู้พักอาศัยโดยรอบได้รับทราบและสามารถร้องเรียนกรณีได้รับผลกระทบด้านการบดบังแสงแดดและทิศทางลมอันเนื่องมาจากการพัฒนาโครงการ	- โครงการมีการแจ้งให้ผู้พักอาศัยโดยรอบได้รับทราบและสามารถร้องเรียนกรณีได้รับผลกระทบด้านการบดบังแสงแดดและทิศทางลมอันเนื่องมาจากการพัฒนาโครงการ	-
- เปิดช่องทางให้ผู้ที่ได้รับผลกระทบร้องเรียนเรื่องการบดบังแสงแดดจากเงาอาคารโครงการได้แจ้งปัญหาที่เกิดขึ้น โดยผู้ได้รับผลกระทบสามารถร้องเรียนได้โดยตรงที่โรงพยาบาล หรือร้องเรียนไปที่ส่วนบริหารจัดการสิ่งแวดล้อมของเทศบาลตำบลชะมาย ซึ่งทางเทศบาลจะประสานงานมายังโรงพยาบาลเพื่อแก้ไขข้อร้องเรียน	- โครงการเปิดช่องทางให้ผู้ที่ได้รับผลกระทบร้องเรียนเรื่องการบดบังแสงแดดจากเงาอาคารโครงการได้แจ้งปัญหาที่เกิดขึ้น โดยผู้ได้รับผลกระทบสามารถร้องเรียนได้โดยตรงที่โรงพยาบาล หรือร้องเรียนไปที่ส่วนบริหารจัดการสิ่งแวดล้อมของเทศบาลตำบลชะมาย ซึ่งทางเทศบาลจะประสานงานมายังโรงพยาบาลเพื่อแก้ไขข้อร้องเรียน	-
- หลังจากได้รับเรื่องร้องเรียน โรงพยาบาลจะจัดส่งเจ้าหน้าที่ไปตรวจสอบ หากปรากฏชัดว่าเป็นผลกระทบด้านการบดบังแสงแดดอันเนื่องมาจากอาคารของโรงพยาบาลมีแนวทางการแก้ไขและลดผลกระทบดังนี้ <ul style="list-style-type: none"> ● กรณีอาคารที่ได้รับผลกระทบ มีหลอดไฟฟ้าส่องสว่างภายในอาคารอย่างเพียงพอ แต่ต้องเปิดไฟฟ้า เพื่อลดผลกระทบในการบดบังแสงของอาคารโรงพยาบาลในช่วงเช้าหรือบ่าย ซึ่งส่วนใหญ่อยู่ในช่วงเวลา 7.00 - 11.00 น. และ 15.00 - 18.00 น. โรงพยาบาลจะชดเชยค่าไฟฟ้าในส่วนที่เพิ่มขึ้นให้โดยคำนวณจากระยะเวลาที่เปิดไฟฟ้าเพื่อแก้ปัญหาดังกล่าว ● กรณีอาคารที่ได้รับผลกระทบมีหลอดไฟฟ้าส่องสว่างภายในอาคารไม่เพียงพอ โครงการจะติดตั้งไฟฟ้าส่องสว่างภายในอาคารเพิ่มเติมให้ตามความเหมาะสม โดยโรงพยาบาลจะออกค่าใช้จ่ายในการติดตั้งระบบ รวมทั้งชดเชยค่าไฟฟ้าส่วนเกินที่เกิดขึ้น โดยคำนวณจากระยะเวลาที่เปิดไฟฟ้า ● กรณี อาคารที่สามารถปรับปรุงแก้ไขผนังอาคารหรือหลังคา โดยเพิ่มเติมช่องแสงได้ เช่น กระจกหน้าต่าง บล็อกแก้ว หลังคากระเบื้องแผ่นใส เป็นต้น โครงการจะดำเนินการให้ตามความเหมาะสม 	- ปัจจุบันยังไม่มีการร้องเรียนจากผู้ที่อยู่อาศัยข้างเคียง อย่างไรก็ตาม หากมีการร้องเรียน โรงพยาบาลจะจัดส่งเจ้าหน้าที่ไปตรวจสอบ และปฏิบัติตามแนวทางการแก้ไขและลดผลกระทบที่กำหนด	-
- ในกรณีที่ผู้พักอาศัยโดยรอบโครงการได้รับผลกระทบในด้านอื่นๆ โครงการจะดำเนินการชดเชยเยียวยาให้ตามความเหมาะสม	- ปัจจุบันยังไม่มีการร้องเรียนเกี่ยวกับผลกระทบ อย่างไรก็ตาม กรณีที่ผู้พักอาศัยโดยรอบโครงการได้รับผลกระทบในด้านอื่นๆ โครงการจะดำเนินการชดเชยเยียวยาให้ตามความเหมาะสม	-
- ในกรณีที่ไม่สามารถตกลงกันได้ให้จัดตั้งคณะกรรมการในลักษณะไตรภาคีในการเจรจาต่อรองหาข้อตกลงร่วมกัน	- ปัจจุบันยังไม่มีการร้องเรียนเกี่ยวกับผลกระทบ	-



รูปที่ 2-1 รั้ว และคันคอนกรีต โดยรอบโครงการ



รูปที่ 2-2 พื้นที่สีเขียวของโครงการ และการดูแลรักษาให้อยู่ในสภาพดี



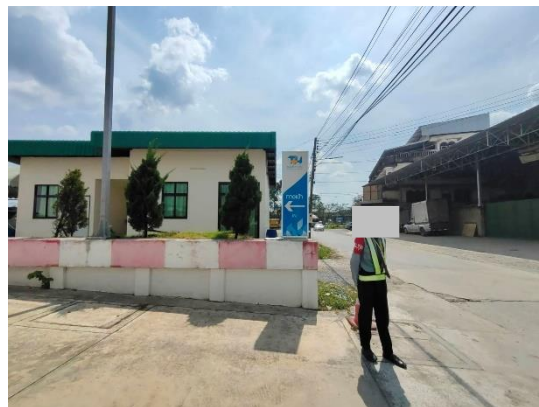
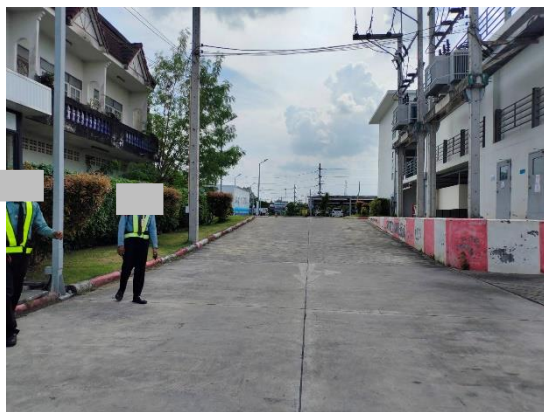
รูปที่ 2-3 การติดตั้งป้ายจำกัดความเร็ว ป้ายงดใช้แตรรถ



รูปที่ 2-4 การดูแล ทำความสะอาดถนน และที่จอดรถของโครงการ



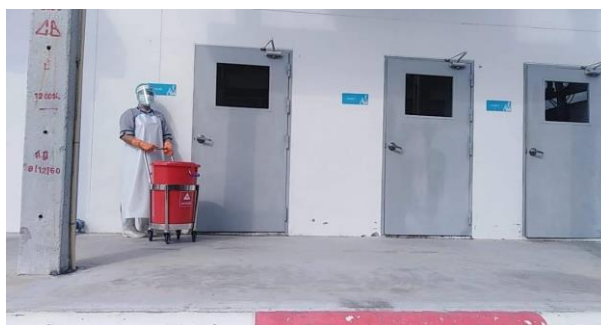
รูปที่ 2-5 การติดป้ายให้ดับเครื่องยนต์ขณะจอดรถ



รูปที่ 2-6 เจ้าหน้าที่อำนวยความสะดวกบริเวณทางเข้า-ออก



รูปที่ 2-7 ที่จอดรถของโครงการ



รูปที่ 2-8 การรักษาความสะอาด และปิดห้องพักขยะเพื่อป้องกันกลิ่น



รูปที่ 2-9 การติดตั้งระบบบำบัดน้ำเสียของโครงการ



รูปที่ 2-10 การติดตั้งระบบควบคุม และมิเตอร์ไฟฟ้าสำหรับระบบบำบัดน้ำเสีย



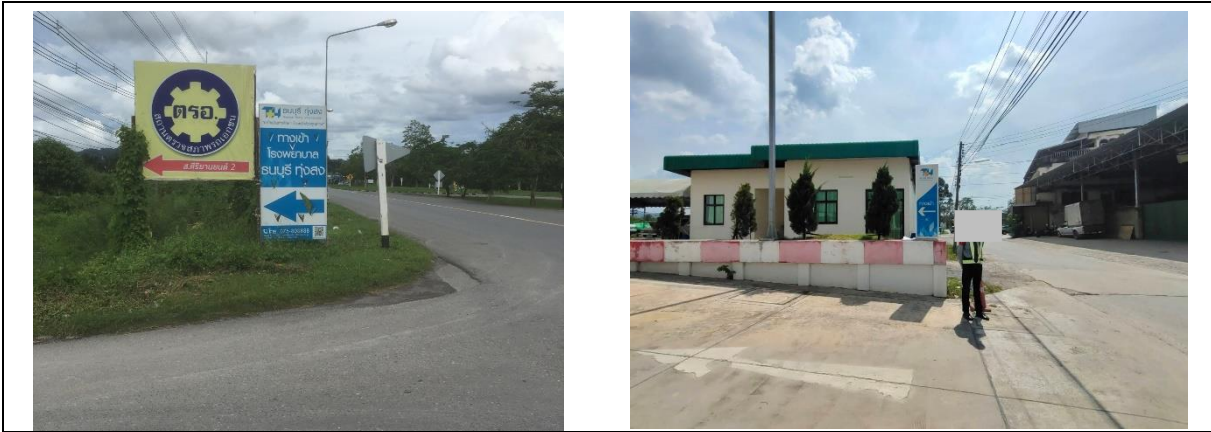
รูปที่ 2-11 การติดป้ายรณรงค์การใช้น้ำอย่างประหยัด



รูปที่ 2-12 ทางเข้า-ออกหลัก ด้านหน้าโครงการ (ทิศตะวันตก)



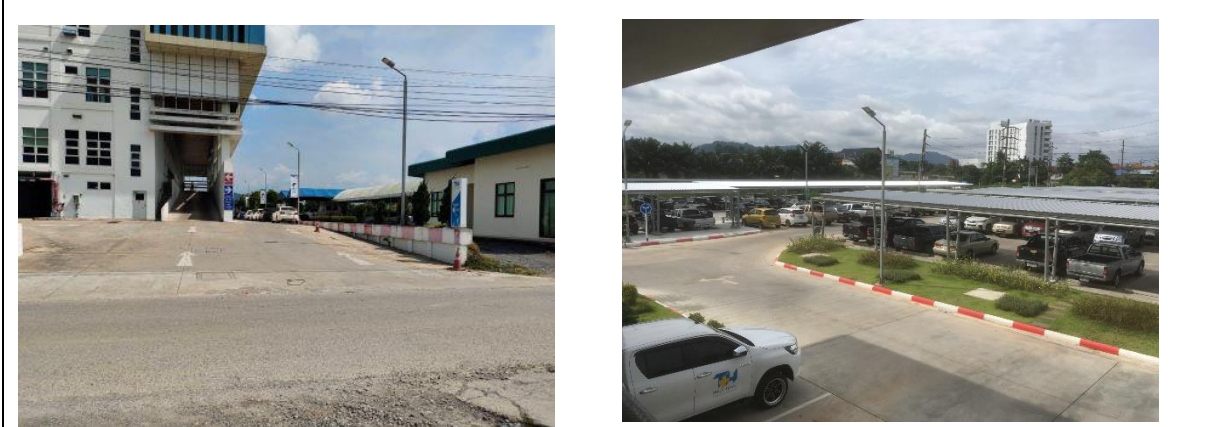
รูปที่ 2-13 การติดตั้งป้ายจราจรบริเวณพื้นที่โครงการ



รูปที่ 2-14 การติดตั้งป้ายบอกทางเข้า-ออกโรงพยาบาล ป้ายบอกทางมาโครงการที่ติดตั้งบนถนนภายนอก



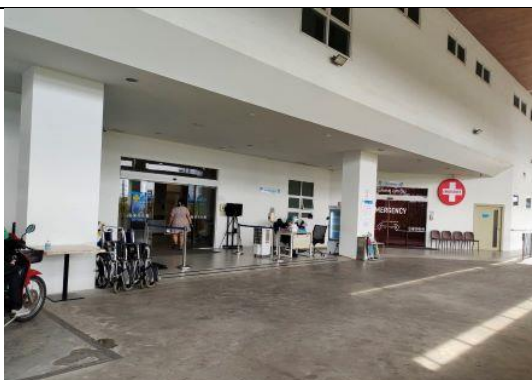
รูปที่ 2-15 สันชะลอความเร็ว



รูปที่ 2-16 การติดตั้งไฟฟ้าส่องสว่างบริเวณทางเข้า-ออกโครงการ พื้นที่จอดรถ และถนนในโครงการ



รูปที่ 2-17 การติดตั้งกล้องวงจรปิด (CCTV) บริเวณที่จอดรถ และบริเวณโดยรอบโครงการ



รูปที่ 2-18 จุดจอดรถรับ-ส่งผู้ป่วย (Drop Off)



รูปที่ 2-19 การติดตั้งหม้อแปลงไฟฟ้าของโครงการ



รูปที่ 2-20 การติดตั้งเครื่องกำเนิดไฟฟ้าสำรองของโครงการ



รูปที่ 2-21 การติดตั้งไฟฟ้า และการตรวจสอบดูแลอุปกรณ์ไฟฟ้า



รูปที่ 2-22 การใช้สีอ่อนทาสีผนังภายนอกอาคาร



รูปที่ 2-23 การจัดการของเสียในพื้นที่โครงการ

<div>  </div>	
<div> รูปที่ 2-24 เอกสารการฝึกอบรมการป้องกันและระงับการแพร่เชื้อหรืออันตรายที่อาจเกิดจากมูลฝอยติดเชื้อ </div>	
<div>  </div>	
<div> รูปที่ 2-25 ห้องพักขยะติดเชื้อ </div>	
<div>  </div>	
<div> รูปที่ 2-26 ระบบระบายน้ำที่ได้รับการดูแล ไม่มีตะกอนอุดตัน </div>	
<div>  </div>	<div>  </div>
<div>  </div>	<div>  </div>
<div> รูปที่ 2-27 การติดตั้งอุปกรณ์ป้องกันและระงับอัคคีภัย </div>	



รูปที่ 2-27 การติดตั้งอุปกรณ์ป้องกันและระงับอัคคีภัย (ต่อ)



รูปที่ 2-28 จุดรวมพลของโครงการ



รูปที่ 2-29 หอผึ่งเย็นของโครงการ